

ວາລະສານ

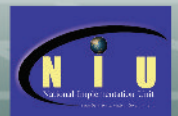
໒

ການຄ້າ ລາວ

LAO TRADE MAGAZINE

ກະຊວງອຸດສາຫະກຳ ແລະ ການຄ້າ - ກົມແຜນການ ແລະ ການຮ່ວມມື

Issue 10 - January 2014



SUPPORTED BY:



ກະຊວງອຸດສາຫະກຳ ແລະ ການຄ້າ
Ministry of Industry and Commerce-Lao PDR

Trade for *Development*

www.laosoft.org



THE ENHANCED INTEGRATED
FRAMEWORK (EIF)

“ຮ່ວມແຮງຮ່ວມໃຈເພື່ອການພັດທະນາວຽກງານຂະແໜງການຄ້າ ແລະ ພາກທຸລະກິດ”

“Working Together to Support Trade and Private Sector Development”



ຄະນະຮັບຜິດຊອບ

ຜູ້ຊີ້ນຳລວມ: ທ່ານ ນາງ ເຂັມມະນີ ພິນເສນາ

ທີ່ປຶກສາ: ທ່ານ ສິລິສຳພັນ ວໍຣະຈິດ

ບັນນາທິການ: ທ່ານ ພູວຽງ ພິງສາ

ຮັບຜິດຊອບດ້ານເນື້ອໃນ: ຕົວແທນບັນດາ
ກົມໃນກະຊວງ ແລະ ກະຊວງທີ່ກ່ຽວຂ້ອງ

ຈັດພິມ: ໜ່ວຍງານຈັດຕັ້ງປະຕິບັດໂຄງການ

ວາລະສານການຄ້າລາວ

ກະຊວງອຸດສາຫະກຳ ແລະ ການຄ້າ
ກົມແຜນການ ແລະ ການຮ່ວມມື
ໜ່ວຍງານຈັດຕັ້ງປະຕິບັດໂຄງການ



ຖະໜົນໂພນໄຊ, ຕູ້ ປ.ນ 4107,
ນະຄອນຫຼວງວຽງຈັນ, ສປປ ລາວ
ໂທ/ແຟັກ: (856 21) 413916, 453982
ອີເມລ: info@laosoft.org
ເວັບໄຊ: www.laosoft.org

ຄວາມອາດສາມາດແຂ່ງຂັນ ຂອງຂະແໜງການຫັດຖະກຳຕໍ່ແຜ່ນ

ໂດຍ: ກົມແຜນການ ແລະ ການຮ່ວມມື

ຜະລິດຕະພັນຫັດຖະກຳຂອງ ສປປ ລາວ ໂດຍສ່ວນ ໃຫຍ່ແລ້ວແມ່ນຫັດຖະກຳຕໍ່ແຜ່ນແພ, ແກະສະຫຼັກໄມ້, ຫັດຖະກຳໄມ້ປ່ອງ, ດິນເຜົາ, ເຄື່ອງເງິນ ແລະ ຜະລິດຕະພັນຈາກເຈ້ຍ ບໍ່ສາ. ເຊິ່ງຜະລິດຕະພັນເຫຼົ່ານັ້ນ ຍັງຄົງຮັກສາໄວ້ສັນຍາລັກທາງດ້ານວັດທະນະທຳ ແລະ ຖືກນຳໃຊ້ຢ່າງກ້ວາງຂວາງໃນການດຳລົງຊີວິດປະຈຳວັນຂອງປະຊາຊົນລາວ.

ສະຖິຕິກ່ຽວກັບຜະລິດຕະພັນ ແລະ ການຈ້າງງານໃນຂະແໜງການຫັດຖະກຳ ຖືວ່າເກືອບຈະບໍ່ມີເລີຍ, ອີງຕາມບັນດາແຫຼ່ງຂໍ້ມູນຕ່າງໆ ການສຶກສາຫຼ້າສຸດ ໄດ້ຄາດຄະເນວ່າໃນຂະແໜງການນີ້ອາດມີການຈ້າງງານປະມານ 30,000 - 40,000 ຄົນ. ໃນນັ້ນ 15,000 - 20,000 ແມ່ນເຮັດວຽກເຕັມເວລາ ແລະ 100,000 ຄົນ ແມ່ນເຮັດວຽກເສີມໃນຂະແໜງການຫັດຖະກຳ ເຊິ່ງເປັນສ່ວນໜຶ່ງທີ່ປະກອບໃນກິດຈະກຳຫຼັກຂອງເຂົາເຈົ້າເທົ່ານັ້ນ. ອີງຕາມຕົວເລກການຄາດຄະເນຂອງທະນາຄານໂລກ ປະລິມານການສົ່ງອອກຜະລິດຕະພັນຫັດຖະກຳ, ລວມທັງຈຳນວນທີ່ຂາຍໃຫ້ນັກທ່ອງ

ທ່ຽວສູງເຖິງ 10 ລ້ານໂດລາສະຫະລັດ ໃນປີ 2010. ຍ້ອນການຂະຫຍາຍຕົວສູງຂອງເສດຖະກິດໃນຊຸມປີຜ່ານມາ, ຈິ່ງເຮັດໃຫ້ຕະຫຼາດພາຍໃນເປັນຕົ້ນແມ່ນຜະລິດຕະພັນຫັດຖະກຳມີການຂະຫຍາຍຕົວຢ່າງໄວວາ, ແມ່ຍິງລາວໂດຍສ່ວນໃຫຍ່ນຸ່ງສິ້ນເປັນຊຸດທາງການ ແລະ ໃນງານບຸນປະເພນີຕ່າງໆ. ບໍ່ມີຂໍ້ມູນແນ່ນອນກ່ຽວກັບຂະໜາດຂອງຕະຫຼາດພາຍໃນປະເທດ ແຕ່ອີງຕາມການຄາດຄະເນຂອງສະມາຄົມຫັດຖະກຳລາວແລ້ວ ຂະໜາດຂອງຕະຫຼາດຫັດຖະກຳພາຍໃນ ລວມທັງພະລິດຕະພັນສິ້ນອາດສູງທົບ 4 ເທົ່າ ຂອງການສົ່ງອອກ.



ການວິເຄາະ SWOT ຂອງຜະລິດຕະພັນ ກ່ຽວກັບຂະແໜງການຕໍ່ແຜ່ນລາວ

ຈຸດແຂງ

- ມີຄຸນຄ່າສູງທາງດ້ານປະເພນີ;
- ມີເຕັກນິກການຕໍ່ ແລະ ລວດລາຍທີ່ເປັນເອກະລັກຢ່າງຫຼວງຫຼາຍ;
- ແຮງງານທີ່ຕໍ່າຫຼຸກມີສັດສ່ວນທີ່ສູງ;
- ຜູ້ສົ່ງອອກທີ່ປະສິບຜົນສຳເລັດ ເປັນແບບຢ່າງທີ່ດີ

ຈຸດອ່ອນ

- ຂາດຂອບວຽກທາງດ້ານນະໂຍບາຍທີ່ສອດຄ່ອງ ແລະ ກົນໄກການປະສານງານທີ່ມີປະສິດທິຜົນ;
- ຂາດສິ່ງອຳນວຍຄວາມສະດວກທີ່ສະໜັບສະໜູນ ເພື່ອແກ້ໄຂບັນຫາພື້ນຖານທົ່ວໄປ;
- ການເຊື່ອມຕໍ່ໂດຍກົງຍັງບໍ່ເຂັ້ມແຂງ ລະຫວ່າງ ຜູ້ຜະລິດສິນຄ້າຫັດຖະກຳ ກັບ ຜູ້ຊື້ຕ່າງປະເທດ;
- ຂາດຄວາມຮູ້ກ່ຽວກັບຕະຫຼາດ ແລະ ການອອກແບບບໍ່ທັນສະໄໝ;
- ໃຊ້ເວລາດົນໃນການດຳເນີນການເພື່ອສົ່ງອອກ ເນື່ອງຈາກຂະບວນການຂອງການຜະລິດຍາວ;
- ວັດຖຸດິບໃນທ້ອງຖິ່ນບໍ່ພຽງພໍ ສົ່ງຜົນກະທົບຕໍ່ພາບພົດຂອງສິນຄ້າ ແລະ ຄຸນະພາບ.

ໂອກາດ

- ແນວໂນ້ມສະພາບເສດຖະກິດພາຍໃນທີ່ເປັນທາງບວກຈະນຳໄປສູ່ຄວາມຕ້ອງການພາຍໃນທີ່ເຂັ້ມແຂງ;
- ມີສັດສ່ວນຕະຫຼາດການທ່ອງທ່ຽວສາກົນທີ່ຂະຫຍາຍຕົວໄວ;
- ຜະລິດຕະພັນໄໝລາວມີພາບພົດທີ່ດີໃນຕະຫຼາດສາກົນ;
- ການຂະຫຍາຍຕົວຢ່າງໄວວາຂອງຕະຫຼາດລະດັບສູງໃນພາກພື້ນສຳລັບຜະລິດຕະພັນຕ່ຳຫຼຸກດ້ວຍມີແບບປະເພນີດັ້ງເດີມ.
- ຄວາມຕ້ອງການສູງຂອງນັກສະສົມສຳລັບແຜ່ນແພແບບປະເພນີດັ້ງເດີມທີ່ມີຄຸນະພາບ

ສິ່ງທ້າທາຍ

- ການແຂ່ງຂັນທີ່ເພີ່ມຂຶ້ນໃນປະເທດອື່ນໆ ແລະ ສິນຄ້າທົດແທນຕົ້ນທຶນຕ່ຳທີ່ມີການຜະລິດຂະໜາດໃຫຍ່;
- ການແຂ່ງຂັນທີ່ເພີ່ມຂຶ້ນສຳລັບຄວາມຕ້ອງການແຮງງານຂອງອຸດສາຫະກຳອື່ນ;
- ສິ່ງທ້າທາຍໃນການຖ່າຍທອດຄວາມຮູ້ທີ່ເປັນປະເພນີດັ້ງເດີມຈາກລຸ້ນໜຶ່ງ ສູ່ ອີກລຸ້ນໜຶ່ງ.

ຕົວເລກນີ້ແມ່ນມູນຄ່າຜະລິດຕະພັນຫັດຖະກຳທັງໝົດ ລວມມີ ແຜ່ນແພ, ຜະລິດຕະພັນໄມ້ ແລະ ເຄື່ອງປະດັບ.



ບັນດາບັນຫາການແຂ່ງຂັນທີ່ສຳຄັນ

ເຖິງແມ່ນວ່າ ຂະແໜງຫັດຖະກຳ ຖືກຮັບຮູ້ວ່າເປັນຂະແໜງການບຸລິມະສິດ, ແຕ່ວ່າຍັງຂາດຂອບວຽກທາງດ້ານນະໂຍບາຍສະເພາະ ເພື່ອເປັນທິດທາງໃນການພັດທະນາ. ເນື່ອງຈາກມີຫຼາຍບັນຫາທີ່ສຳຄັນລວມທັງການລົບລ້າງຄວາມທຸກຍາກ, ການພັດທະນາຊຸມນະບົດ, ການສ້າງຄວາມເຂັ້ມແຂງໃຫ້ກັບແມ່ຍິງ, ການອະນຸລັກຄວາມເປັນເອກະລັກທາງດ້ານວັດທະນະທຳທີ່ ເປັນປະເພນີດັ້ງເດີມ, ການສົ່ງເສີມ ການສົ່ງອອກ ແລະ ການພັດທະນາວິສາຫະກິດຂະໜາດນ້ອຍ ແລະ ກາງ; ສະນັ້ນ, ຈຶ່ງເປັນສິ່ງທ້າທາຍໃນການສ້າງຕັ້ງກົນໄກການປະສານງານ ທີ່ມີປະສິດທິຜົນໃນການພັດທະນາຂະແໜງການນີ້.

ບັນດາບັນຫາຕົ້ນຕໍທີ່ຜູ້ຜະລິດຫັດຖະກຳປະເຊີນຢູ່ລວມມີ:

- ຂາດວັດຖຸດິບຈາກທ້ອງຖິ່ນ, ໂດຍສະເພາະແມ່ນໄໝ;
- ຈຳນວນຜູ້ຕ່ຳຫຼຸກທີ່ມີທັກສະສີມີ: ມີຫຼັກຖານຜ່ານມາໃຫ້ເຫັນວ່າມີຜູ້ຍິງໄວໜຸ່ມຈຳນວນໜ້ອຍທີ່ສົນໃຈໃນການຮຽນຮູ້ການພັດທະນາທັກສະສີມີຂອງຕົນເພື່ອຜະລິດງານຫັດຖະກຳດັ້ງເດີມໃຫ້ມີຄຸນະພາບສູງຂຶ້ນ. ເພື່ອແກ້ໄຂບັນຫາດັ່ງກ່າວ ພາກເອກະຊົນ ກຳລັງສ້າງຕັ້ງສູນເຝິກອົບຮົມການຕ່ຳຫຼຸກສະເພາະ;
- ບັນຫາຫຍຸ້ງຍາກ ໃນການເຂົ້າເຖິງເງິນທຶນ ທີ່ເປັນທາງການ. ຜູ້ຜະລິດສ່ວນໃຫຍ່ ແມ່ນບໍ່ຖືກຮັບຮູ້ເນື່ອງຈາກເປັນທຸລະກິດຄົວເຮືອນ ຂະໜາດນ້ອຍຫຼາຍ;

- ຂາດຄວາມສາມາດ ເພື່ອເຮັດໃຫ້ໄດ້ຕາມມາດຕະຖານຂອງປະເທດນຳເຂົ້າ. ຕົວຢ່າງ, ການສົ່ງອອກຜະລິດຕະພັນແຜ່ນແພຕໍາຈຳນວນຫລາຍຂອງລາວໄປຍັງຍີ່ປຸ່ນຕ້ອງໄດ້ປະຕິບັດຕາມການຢັ້ງຢືນຄຸນະພາບທີ່ສູງຫຼາຍ ແລະ ເຂັ້ມງວດຂອງຍີ່ປຸ່ນ, ຊຶ່ງລວມທັງການຕິດສະຫຼາກຂອງວັດຖຸດິບ ແລະ ການຍ້ອມ, ຄຳແນະນຳໃນການຊັກ, ແລະ ອື່ນໆ;
- ຂາດຈິດສຳນຶກຮັບຮູ້ຄຸນຄ່າທາງດ້ານປະເພນີວັດທະນະທຳ ແລະ ທ່າແຮງໃນອະນາຄົດ;
- ບໍ່ເຂົ້າໃຈຢ່າງເລິກເຊິ່ງຕໍ່ກັບທິດທາງໃນອະນາຄົດຂອງຕະຫຼາດ, ໂດຍສະເພາະແມ່ນໃນບັນດາຕະຫຼາດສົ່ງອອກ;
- ຂາດຂີດຄວາມສາມາດໃນການອອກແບບຜະລິດຕະພັນ.

ເນື່ອງຈາກວ່າ ຂະແໜງຫັດຖະກຳແມ່ນເຊື່ອມໂຍງຢ່າງຈະແຈ້ງຕໍ່ກັບການຫຼຸດຜ່ອນຄວາມທຸກຍາກຂອງປະຊາຊົນ, ການສ້າງວຽກເຮັດງານທຳໃຫ້ກັບປະຊາຊົນເປັນຈຳນວນຫຼວງຫຼາຍ, ໂດຍສະເພາະແມ່ນຊາວນາຊາວສວນ ໃນເຂດຊົນນະບົດ, ຂະແໜງນີ້ໄດ້ດຶງດູດຄວາມສົນໃຈຢ່າງຫລວງຫຼາຍຈາກພາກລັດ, ຄູ່ຮ່ວມພັດທະນາ ແລະ ບັນດາອົງການ ທີ່ບໍ່ແມ່ນລັດຖະບານຂອງສາກົນ. ບັນດາຄວາມຄືບໜ້າທີ່ສຳຄັນ ທີ່ໄດ້ບັນລຸຜົນໃນຊຸມປີຜ່ານມາຕົວຢ່າງ: ຜະລິດຕະພັນຄຸນະພາບສູງຂອງລາວໄດ້ຂາຍໃຫ້ກັບບັນດາຕະຫຼາດລະດັບສູງໃນເອີຣົບ, ອາເມລິກາ ແລະ ຍີ່ປຸ່ນ. ອຸດສາຫະກຳນີ້ ເຫັນວ່າມີທ່າແຮງຖ້າຫາກບັນດາອຸປະສັກຕົ້ນຕໍທີ່ໄດ້ກ່າວມາຂ້າງເທິງນັ້ນໄດ້ຮັບການແກ້ໄຂ.

ບັນດາມາດຕະການ/ນະໂຍບາຍການພັດທະນາໃນອະນາຄົດສຳລັບຂະແໜງແຜ່ນແພ ແລະ ຫັດຖະກຳ ຄວນສຸມໃສ່ການປັບປຸງຄວາມໄດ້ປຽບໃນການແຂ່ງຂັນໃນຕະຫຼາດສົ່ງອອກຕ່າງໆ ຜ່ານການເຊື່ອມຕໍ່ກັບຕາໜ່າງການຄ້າທີ່ເປັນທຳ ຂອງສາກົນ, ການສົ່ງເສີມໃຫ້ນຳໃຊ້ອິນເຕີເນັດ ເພື່ອເປັນເຄື່ອງມືທາງດ້ານການຕະຫຼາດ, ສ້າງເຄື່ອງໝາຍສິນຄ້າລາວ, ສົ່ງເສີມໃຫ້ເຂົ້າຮ່ວມງານວາງສະແດງສິນຄ້າສາກົນ, ປັບປຸງທັກສະ ທາງດ້ານການຕະຫຼາດ, ການອອກແບບຜະລິດຕະພັນຜ່ານການເຝິກອົບຮົມແບບປະຕິ ບັດການ ແລະ ສ້າງກຸ່ມຜູ້ຜະລິດຮ່ວມກັນ.

ໜ້າວຽກຕົ້ນຕໍ ເພື່ອປັບປຸງຄວາມໄດ້ປຽບໃນການແຂ່ງຂັນຂອງອຸດສາຫະກຳ ເຄື່ອງຫັດຖະກຳ ລວມມີ:

- ສົ່ງເສີມການປະຕິບັດທີ່ດີ ໃນການຕໍາຫຼຸກ ເພື່ອປັບປຸງຜະລິດຕະພາບໃນການຜະລິດ;
- ປັບປຸງຂີດຄວາມສາມາດໃນການອອກແບບຜະລິດຕະພັນຜ່ານການສົ່ງເສີມການສ້າງຕັ້ງໂຮງຮຽນເອກະຊົນກ່ຽວກັບການອອກແບບ;
- ສ້າງຄວາມເຂັ້ມແຂງໃຫ້ກັບສະມາຄົມຫັດຖະກຳລາວ ໃນການສະໜັບສະໜູນດ້ານນະໂຍບາຍພ້ອມທັງສົ່ງເສີມຫັດຖະກຳລາວ ທັງພາຍໃນ ແລະ ຕ່າງປະເທດ;
- ແກ້ໄຂບັນຫາຂີ້ຈຳກັດຕໍ່ຄວາມໄດ້ປຽບໃນການແຂ່ງຂັນດ້ານການສົ່ງອອກ ໂດຍການອຸດໜູນບາງສ່ວນຂອງຄ່າໃຊ້ຈ່າຍໂດຍກົງ ຈາກກອງທຶນສົມທົບສຳລັບວິສາຫະກິດ.



(ຄັດຈາກບົດວິໄຈ DTIS 2012)

Competitiveness of the Textile Handicraft Sector

By: Department of Planning
and Cooperation

Typical artisan crafts in Lao PDR are mainly traditional textile, woodcraft, bamboo crafts, ceramics, silver smith items, and craft paper items. They have maintained some attributes of traditional crafts and are being used in the Laotian daily life.

Statistics on output or employment in the handicraft sector are almost non-existent, based on various sources the current study estimates that the sector provides employment for an equivalent of 30-40,000 full time people. Out of these it is estimated that 15-20,000 work full time and another 100,000 people or so engaged in production of handicraft products as supplementary activity to their main farming activity. According to World Bank's estimate total export value of handicraft items, including those sold to tourism market reached about 10 million US\$ in 2010. Because of strong economic performance in recent years, domestic market for handicraft products, especially weaving textiles has grown very rapidly as most Lao women still wear traditional skirts in offices and traditional ceremonies. Precise data of size of domestic market do not exist, but based on the Lao Handicraft Association's estimate, size of handicraft domestic market, including traditional skirts could be as high as three times of export.

SWOT Analysis of Lao Textile Handicraft

Strengths

- Strong traditional values;
- Wide range of unique weaving techniques and patterns;
- High proportion of labor force engaged in traditional weaving;
- Successful exporters serve as models

Weaknesses

- Lack of coherent policy framework and effective coordination mechanism;
- Lack of support facilities to overcome common issues;
- Weak direct linkage between craft producers and international buyers;
- Lack of market knowledge and poor product design;
- Long lead time due to long production process;
- Insufficient local raw material affects quality and product image.

Opportunities

- Positive domestic economic outlook will most likely lead to strong domestic demand;
- Fast growing international tourism market segment;
- Established international image for Lao silk products;
- Rapid expansion of regional high end market for traditional hand-made woven products
- Strong demand for quality traditional textile by international collectors

Threats

- Increased competition from other countries and substitution by low cost mass produced products;
- Increasing competition for labor by other sectors;
- Challenge in transferring traditional know-how from one generation to another.

Key competitiveness issues

Although the handcraft sector is recognized as one of the priority sectors in the country, it still lacks a specific policy framework to guide the development efforts. Due to a wide range of issues surrounding the sector, among others, poverty alleviation, rural development, women empowerment, preservation of traditional cultural identities, promotion of export, micro and small enterprise development, it is very challenging to establish an effective coordination mechanism for the development of the sector.

Key issues facing craft producers include:

- Shortage of local raw materials, particularly silk;
- Availability of skilled weavers. There is some anecdotal evidence that fewer young women are interested in learning enhancing skills for producing high quality traditional handicrafts. To address this issue some specialized weaving training centers being set up by private sector;
- Difficulty in accessing to formal credit because most producers are unorganized, very small self-employed household businesses;
- Lack of capacity to meet standards of importing countries. For example, large-scale Lao exports of woven textile to Japan have to meet very strict Japanese quality certification, which include labeling of raw materials and dyes, washing instructions and etc;
- Lack of awareness for traditional values and future potential;
- Lack of understanding about market trends, especially export market;
- Lack of capacity in product design.

Because its strong linkage with poverty reduction agenda due to large number of people, especially rural farmers involvement in the sector, the handcraft sector, especially textile handcraft has attracted a lot of interest from the government, development partners and international NGOs. Major progress has been achieved in the past few years, for example, some high quality Lao products are being sold to very high end markets in Europe, USA and Japan, but the sector still has a lot further development potential if some of the key above mentioned impediments could be further addressed.



(Extracted from the DTIS 2012)



Future development policy/measures for the textile handcraft should focus on improving its competitiveness in export markets through improving linkages with international fair trade network, promoting use of Internet as marketing tools, building Lao products brands, promoting participation in international trade fairs, improving marketing and product design skills through provision of practical training, further developing producers cluster.

Major actions to improve competitiveness of the handcraft sector include:

- Promote good practice in weaving to improve productivity;
- Improve design capacity through promoting establishment of private design school;
- Strengthen the Lao handcraft association in policy advocacy as well as promoting Lao handcraft sector domestically and internationally;
- Address systemic export competitiveness constraints through partial subsidies of direct cost through enterprise grant challenge fund.

ເປົ້າໝາຍຂອງທຶນສົມທົບ ເພື່ອສົ່ງເສີມທຸລະກິດ



ທຶນສົມທົບເພື່ອສົ່ງເສີມທຸລະກິດ ມີຊື່ຫຍໍ້ວ່າ: ທສທ ແມ່ນໜຶ່ງໃນໂຄງການຍ່ອຍພາຍໃຕ້ອົງປະກອບການສົ່ງເສີມຄວາມຫຼາກຫຼາຍຂອງເສດຖະກິດ ແລະ ເພີ່ມຂີດຄວາມສາມາດໃນການແຂ່ງຂັນດ້ານການຄ້າຂອງໂຄງການ ພັດທະນາການຄ້າໄລຍະ2 [TDF-2] ເຊິ່ງໄດ້ຮັບການຊ່ວຍເຫຼືອຈາກຫຼາຍຝ່າຍລວມມີ: ລັດຖະບານປະເທດອົດສະຕາລີ, ສະຫະພາບເອີລົບ, ເຢຍລະມັນ, ໄອແລນ, ສະຫະລັດອາເມລິກາ ແລະ ທະນາຄານໂລກ. ທສທ ສ້າງຕັ້ງຂຶ້ນມາເພື່ອຊ່ວຍຜູ້ຜະລິດ ແລະ ຜູ້ປະກອບກິດຈະການພາກເອກະຊົນ ໃນ ສປປ ລາວ ໃຫ້ເຕີບໃຫ່ຍຂະຫຍາຍຕົວ ດ້ວຍວິທີການພັດທະນາແບບແຜນການຕະຫຼາດ. ຈຸດປະສົງຕົ້ນຕໍຂອງ ທສທ ແມ່ນເພື່ອສົ່ງເສີມບັນດາທຸລະກິດພາກເອກະຊົນໃນການສ້າງຄວາມຮູ້ຄວາມສາມາດ ແລະ ປະສົບການ ສໍາລັບການແຂ່ງຂັນໃນຕະຫຼາດສາກົນ. ນັກທຸລະກິດລາວບໍ່ພຽງແຕ່ຈະສາມາດສົ່ງສິນຄ້າໄດ້ຫຼາຍເທົ່ານັ້ນ ແຕ່ຍັງ

ຈະຊ່ວຍໃຫ້ສາມາດຂາຍໃນຕະຫຼາດພາຍໃນ ແລະ ແຂ່ງຂັນກັບສິນຄ້ານໍາເຂົ້າໄດ້ຫຼາຍຂຶ້ນ, ໂດຍສະເພາະແມ່ນຊ່ວຍສ້າງພູມຄຸ້ມກັນຕໍ່ຜົນກະທົບ ເມື່ອ ສປປ ລາວ ເປີດຕະຫຼາດຮ່ວມກັບບັນດາປະເທດອາຊຽນໃນປີຂ້າງໜ້າ. ກິດຈະກຳສໍາຄັນຂອງ ທສທ ລວມມີ (1) ໃຫ້ບໍລິການດ້ານຄໍາແນະນໍາ, ທີ່ປຶກສາໃນການສ້າງແຜນດໍາເນີນທຸລະກິດໃຫ້ເຕີບໂຕ, ແລະ (2) ສະໜອງທຶນສົມທົບໃຫ້ບັນດາທຸລະກິດພາກເອກະຊົນ ສາມາດດໍາເນີນກິດຈະກຳຕ່າງໆເພື່ອໃຫ້ທຸລະກິດຂອງພວກເຂົາເຈົ້າເຕີບໃຫຍ່ຂະຫຍາຍຕົວ ດ້ວຍວິທີການພັດທະນາແບບແຜນການຕະຫຼາດ. ທສທ ຈັດຕັ້ງປະຕິບັດ ພາຍໃຕ້ຄະນະຊີ້ນໍາໂດຍການເປັນປະທານ ຂອງທ່ານຫົວໜ້າກົມສົ່ງເສີມວິສາຫະກິດຂະໜາດນ້ອຍ ແລະ ກາງ ແລະ ປະທານຮ່ວມ ໂດຍທ່ານຫົວໜ້າກົມແຜນການ ແລະ ການຮ່ວມມື, ກະຊວງອຸດສາຫະກຳ ແລະ ການຄ້າ. ການໃຫ້ທຶນຊ່ວຍເຫຼືອຂອງ ທສທ ມີລາຍລະອຽດດັ່ງນີ້:

ຊ່ວຍບໍລິສັດ, ຜູ້ຜະລິດສິນຄ້າ ແລະ ຜູ້ສະໜອງດ້ານບໍລິການພາກເອກະຊົນ (ການທ່ອງທ່ຽວ, ຜະລິດຕະພັນຈາກທໍາມະຊາດ, ທຸລະກິດກະສິກໍາ, ເຟີນິເຈີ, ກາເຟ, ອື່ນໆ) ແລະ ບັນດາສະມາຄົມນັກທຸລະກິດລາວ ເຊັ່ນສະມາຄົມທຸລະກິດ, ສະພາການຄ້າ ແລະ ອຸດສະຫະກໍາແຫ່ງຊາດລາວ. ທສທ ຊ່ວຍບໍລິສັດ ແລະ ສະມາຄົມການຄ້າຕ່າງໆໃນການສ້າງແຜນການຕະຫຼາດແລະ ງົບປະມານທີ່ເປັນເອກະພາບຕາມຄວາມເໝາະສົມ ເພື່ອ ຂະຫຍາຍທຸລະກິດ ແລະ ການຜະລິດ,





ທຶນສົມທົບເພື່ອສົ່ງເສີມທຸລະກິດ ສະໜັບສະໜູນກິດຈະກຳຕ່າງໆ ໃນການພັດທະນາແຜນທຸລະກິດເພື່ອໃຫ້ວິສາຫະກິດພາກເອກະຊົນໄດ້ເຕີບໃຫຍ່ຂະຫຍາຍຕົວເຊັ່ນ: ສຳຫຼວດຕະຫຼາດ, ເຂົ້າຮ່ວມງານວາງສະແດງສິນຄ້າ, ສ້າງມາດຖານຄຸນນະພາບສິນຄ້າ (ISO, HACCP ແລະ ອື່ນໆ), ສ້າງລະບົບການຄຸ້ມຄອງຂໍ້ມູນຂ່າວສານ (MIS), ຍົກລະດັບການຜະລິດ ແລະ ການກວດກາຄຸນນະພາບສິນຄ້າ, ໂຄສະນາ ແລະ ການຫຸ້ມຫໍ່ສິນຄ້າ ແລະ ອື່ນໆ. ລາຍການຈ່າຍຕ່າງໆທີ່ ທສທ ຈະໃຫ້ທຶນສົມທົບລວມມີຄ່າບໍລິການ ຮັບຄ່າປຶກສາ, ຄ່າເຂົ້າຮ່ວມ ແລະ ອຸປະກອນຕ່າງໆ ໃນການຝຶກອົບຮົມ, ຄ່າເຊົ່າສະຖານທີ່ ແລະ ຕິດຕັ້ງຕ່າງໆ ໃນງານສະແດງສິນຄ້າ, ຄ່າພິມປຶ້ມລາຍການສິນຄ້າ ແລະ ໃບໂຄສະນາສິນຄ້າ, ຄ່າອອກແບບເວັບໄຊ ແລະ ອື່ນໆ. ນອກຈາກນີ້, ທສທ ຈະບໍ່ສະໜັບສະໜູນມູນຄ່າສ້ອມແປງກໍ່ສ້າງອາຄານ, ຈັດຊື້ເຄື່ອງອຸປະກອນການຜະລິດ, ທຶນດຳເນີນທຸລະກິດ, ກິດຈະກຳຕ່າງໆ ທີ່ບໍ່ກ່ຽວຂ້ອງກັບແຜນພັດທະນາການຕະຫຼາດໄດ້ຕົກລົງກັນໄວ້ ຫຼື ກິດຈະກຳຕ່າງໆ ທີ່ໄດ້ເຮັດສໍາເລັດແລ້ວ.

ຂັ້ນຕອນແລະລໍາດັບການຈ່າຍຄືນແມ່ນອີງຕາມວົງຈອນຂ້າງລຸ່ມນີ້:

ຂັ້ນຕອນການສະໜອງທຶນສົມທົບຊ່ວຍເຫຼືອລ້າ ຈາກ ທສທ ຈະວ່ອງໄວຂຶ້ນ ຖ້າແຜນກິດຈະກຳຂອງຜູ້ໄດ້ທຶນສະແດງໃຫ້ເຫັນປະໂຫຍດ, ການຂາຍທີ່ດີ ແລະ ສ້າງຜົນກໍາໄລໄດ້. ຖ້າ ທ່ານມີຄວາມສົນໃຈກ່ຽວກັບທຶນດັ່ງກ່າວ ຫຼື ຕ້ອງການຮ່ວມມືກັບ ໜ່ວຍງານ ທສທ, ເຊີນອ່ານຂໍ້ມູນເພີ່ມໄດ້ໃນເວັບໄຊຂອງ ທສທ (www.baflao.com) ສົ່ງຂໍ້ຄວາມ ຫຼື ນັດພົບກັບ ໜ່ວຍງານ ທສທໄດ້ ຕາມທີ່ຢູ່ຂ້າງລຸ່ມນີ້:

ຫ້ອງການ ທຶນສົມທົບເພື່ອສົ່ງເສີມທຸລະກິດ (BAF), ຫ້ອງ 104. ກົມສົ່ງເສີມວິສາຫະກິດຂະໜາດນ້ອຍ ແລະ ກາງ, (ຂ້າງວັດຫວຽດ ຟຸກຕິກ)ກະຊວງອຸດສາຫະກຳ ແລະ ການຄ້າ.

ຖະໜົນໜອງບອນ,
ບ້ານຝາຍ
ເມືອງໄຊເສດຖາ
ນະຄອນຫຼວງວຽງຈັນ
ໂທ: (+856) 030 2808 789
ອີແມວ: baf@laopdr.com
ເວັບໄຊ: www.baflao.com

ສະໜອງທຶນສົມທົບຊ່ວຍເຫຼືອລ້າ 50% ຂອງມູນຄ່າກິດຈະກຳ ໂດຍຈະໄດ້ຕົກລົງກັບ Business Assistance Facility- BAF ກ່ອນ. ບໍລິສັດ ຫຼື ບຸກຄົນທີ່ໄດ້ຮັບທຶນສົມທົບນີ້ ຈະຕ້ອງຈ່າຍມູນຄ່າທັງໝົດຂອງກິດຈະກຳກ່ອນ. ຫຼັງຈາກ ສໍາເລັດກິດຈະກຳ, BAF ຈະຈ່າຍຄືນໃຫ້ 50% ຂອງມູນຄ່າທັງໝົດ ຕາມລາຍລະອຽດຂອງກິດຈະກຳທີ່ໄດ້ປະຕິບັດຕົວຈິງ. ທຶນສົມທົບຊ່ວຍເຫຼືອໃຫ້ບໍລິສັດ ຫຼື ບຸກຄົນລວມທັງໝົດ ສູງສຸດຈະບໍ່ເກີນ \$200,000.

ສໍາລັບບັນດາສະມາຄົມນັກທຸລະກິດທີ່ໄດ້ຮັບຮອງ, ທຶນສົມທົບຊ່ວຍເຫຼືອລ້າ ອາດຈະສູງເຖິງ 75% ຂອງມູນຄ່າທັງໝົດ, ແລະ ແຕ່ລະສະມາຄົມອາດຈະໄດ້ຮັບສູງສຸດບໍ່ເກີນ \$40,000 ຈາກທຶນສົມທົບຂອງ ທສທ.

ໃນວັນທີ 22 ພະຈິກ 2013 ໄດ້ຈັດຂຶ້ນ ພິທີເປີດຫ້ອງການຂອງ ທສທ ແລະ ພິທີເປີດໂຕທຶນສົມທົບເພື່ອສົ່ງເສີມ ທຸລະກິດຢ່າງເປັນທາງການ ໄດ້ຈັດຂຶ້ນໃນວັນທີ 17 ທັນວາ 2013 ໂດຍການເປັນປະທານຂອງ ທ່ານ ສຽວສະຫວາດ ສະ ແຫວງສຶກສາ ລັດຖະມົນຕີຊ່ວຍວ່າການກະຊວງອຸດສາຫະກຳ ແລະ ການຄ້າ. ພ້ອມນັ້ນພະນັກງານຈາກກົມຕ່າງໆ ທີ່ກ່ຽວຂ້ອງ, ບັນດາແຂກ ແລະ ຕົວແທນຈາກພາກສ່ວນລັດ ແລະ ເອກະຊົນເປັນກຽດເຂົ້າຮ່ວມໃນພິທີດັ່ງກ່າວ.

Objective of the Business Assistance Facility

The Lao PDR Business Assistance Facility (BAF) has been established to assist the Lao PDR private sector manufacturers and entrepreneurs grow through planned marketing development. Its primary objective is to support individual firms in building their skills and experience, so as to become fully competitive on the domestic and international markets. The intention is not only that firms in Laos be able to export more, but also that those selling in the domestic market be able to compete more effectively against imports, particularly with the expected loss of protection



within ASEAN over the coming years. BAF is a sub-component of the diversification and competitiveness component of the Second Trade Development Facility Project [TDF-2], a multi-donor trust fund co-financed by Australia, European Union, Germany, Ireland, United States, and the World Bank.* Services of the Business Assistance Facility

The main services provided by BAF include

- (i) Direct consulting services, advising individual firms on business growth plans; and
- (ii) Matching grants to assist individual firms in purchasing specialized business development services in support of growth plans.

Grants under the BAF are available to:

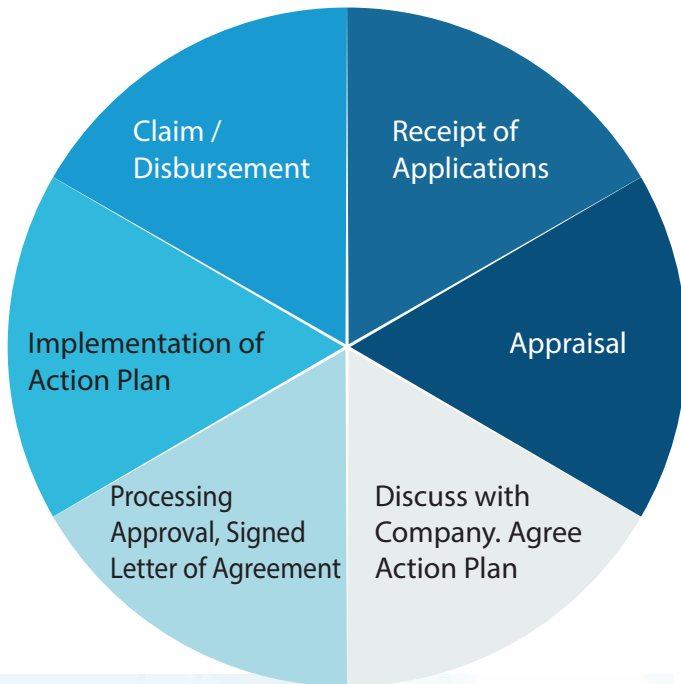
- Privately owned Lao producers of goods and services (tourism, natural products, agribusiness, furniture, coffee, etc.) and Lao business associations such as trade associations and chambers of commerce. BAF works with each company or association to develop an agreed and costed marketing plan.
 - For Lao firms payment of the agreed BAF grant – 50% of agreed costs – is by reimbursement after the BAF client has paid the full cost and submitted proofs of activity completion and of payment of approved costs. Grants for each company or group of companies may not exceed a cumulative maximum of \$200,000.
 - For approved Business Associations, the grant can be up to 75% of agreed costs, and no single association may receive more than \$40,000 in BAF grants.
- BAF opened its office on 22 November 2013, and



the program was officially launched on 17 December 2013 at Vientiane Plaza Hotel, Vientiane Capital, attended by Mr. Siewsavad Savaengseuksa, the Deputy Minister of Industry and Commerce (MoIC), staff from various departments of MoIC, and representatives from both government and private sectors.

BAF supports several activities related to business expansion for private sector enterprises such as; market research, trade fair participation, installing

ISO or HACCP Standards, management information systems (M.I.S.), production and quality control improvements, promotional websites, brochures etc. Eligible costs related to these activities, such as consultancy fees, training costs, trade fair space rental and construction, catalogues and brochures, webpage design, etc. can be supported by BAF grants. Activities not supported by BAF would be any building/construction costs or equipment costs, working capital, isolated activities not connected to an overall agreed marketing plan, or activities already completed.



Business Assistance Facility grant processing

BAF grant processing is speedy if the planned activity or activities are appropriate to your company or organisation's current capabilities, and show achievable and worthwhile sales and profitability projections. Initial contact and registration of your interest in working with BAF may be made on our website (www.baflao.com), or by email or through an initial meeting with BAF staff.

The processing and payment sequence is:

*BAF reports to a Supervisory Committee, co-chaired by the Director-General of the Department of Planning and Cooperation (DPC) and the Director-General of the Department of Small and Medium Sized Enterprise Promotion (DoSMEP) of Ministry of Industry and Commerce (MoIC).

Please contact BAF for further information at:
Business Assistance Facility (BAF), Room 104
Department of SME Promotion (DoSMEP)
Ministry of Industry and Commerce (MoIC)
Nong Bone Road, Ban Fai
Saysettha District
Vientiane Capital
Tel: (+856) 030-2808 789
Email: baf@laopdr.com
Website: www.baflao.com



ພົນສໍາເລັດຂອງການຈັດຕັ້ງປະຕິບັດ ແຜນພັດທະນາອຸດສາຫະກຳປຸງແຕ່ງ ແລະ ການຄ້າ ສົກປີ 2012-2013 ແລະ ຈຸດສຸມຂອງເກີດທາງ ແຜນການປະຈຳປີ 2013-2014

ໂດຍ: ກົມແຜນການ ແລະ ການຮ່ວມມື



ການຈັດຕັ້ງປະຕິບັດວຽກງານອຸດສາຫະກຳ ແລະ ການຄ້າ ໃນປີຜ່ານມາ ໄດ້ດຳເນີນໄປໃນທຳມະຊາດສະພາບການພົວພັນເສດຖະກິດການຄ້າກັບທຸກປະເທດຂອງພາກພື້ນ ແລະ ຂອງໂລກທີ່ມີການຜັນແປໄປຢ່າງສັບສົນ. ເປັນຕົ້ນວິກິດການ ທາງດ້ານການເງິນໃນສະຫະພາບເອີລົບ (EU), ຄວາມບໍ່ໝັ້ນຄົງທາງດ້ານການເມືອງຂອງບັນດາປະເທດຕ່າງໆ ແລະ ໄພພິບັດທາງທຳມະຊາດ, ເຊິ່ງເຮັດໃຫ້ເສດຖະກິດໂລກມີການທົດຖອຍ. ສ່ວນດ້ານເສດຖະກິດພາຍໃນປະເທດໂດຍລວມແມ່ນຍັງສືບຕໍ່ຂະຫຍາຍຕົວຢ່າງຕໍ່ເນື່ອງ ໃນອັດຕາສະເລ່ຍບໍ່ຫຼຸດ 8 % , ການຜະລິດທຸລະກິດຂອງຂະແໜງອຸດສາຫະກຳ ແລະ ການຄ້າ ຍັງສືບຕໍ່ພັດທະນາຢ່າງບໍ່ຢຸດຢັ້ງ, ເປັນຕົ້ນແມ່ນຂະບວນການຜະລິດເປັນສິນຄ້າ, ການພັດທະນາອຸດສາຫະກຳປຸງແຕ່ງ, ອັນພື້ນເດັ່ນສຶກປີນີ້ມີໂຮງງານສ້າງຂຶ້ນໃໝ່ຈຳນວນ 6 ແຫ່ງ ທີ່ກຽມພ້ອມສ້າງຜະລິດຕະພັນໃໝ່ໄປຄວບຄູ່ກັບການເຂົ້າເປັນສະມາຊິກຂອງ WTO ໃນ ວັນທີ 2 ກຸມພາ 2013 ແລະ ການກະກຽມຄວາມພ້ອມເຂົ້າເປັນປະຊາຄົມເສດຖະກິດອາຊຽນໃນປີ 2015 (AEC) ຂອງ ສປປ ລາວ.

ປະຈຸບັນທົ່ວປະເທດມີໂຮງງານອຸດສາຫະກຳ ແລະ ຫັດຖະກຳທັງໝົດ 38.126 ຫົວໜ່ວຍ, ຂະໜາດໃຫຍ່ 454 ຫົວໜ່ວຍ, ຂະໜາດກາງ 582 ຫົວໜ່ວຍ, ຂະໜາດນ້ອຍ 9.187 ຫົວໜ່ວຍ ແລະ ຂະໜາດນ້ອຍແບບຄອບຄົວ 27.903 ຫົວໜ່ວຍ ແລະ ໄດ້ສະຫງວນເຂດອຸດສາຫະກຳທັງໝົດ 60 ເຂດ, ໃນນັ້ນ: 53 ເຂດໄດ້ຮັບການອະນຸມັດແລ້ວ, ມີເນື້ອທີ່ທັງໝົດ



18.927,14 ເຮັກຕາ, ມີໂຮງງານ 196 ແຫ່ງ ແລະ ມີ 2 ເຂດນິຄົມອຸດສາຫະກຳຢູ່ນະຄອນຫຼວງວຽງຈັນ. ສໍາລັບການຜະລິດອຸດສາຫະກຳປຸງແຕ່ງ ແລະ ຫັດຖະກຳ ປະຕິບັດໄດ້ 5.032 ຕື້ກີບ ທຽບໃສ່ສຶກຜ່ານມາ ເພີ່ມຂຶ້ນ 10%; ທຽບໃສ່ແຜນການປີ ເພີ່ມຂຶ້ນ 14,44%, ການສົ່ງອອກ ໄດ້ປະມານ US\$ 1.898,38 ເພີ່ມຂຶ້ນ 11,9% ທຽບໃສ່ ໄລຍະດຽວກັນຂອງປີຜ່ານມາ. ສ່ວນການນໍາເຂົ້າ US\$ 2.813,93 ທຽບໃສ່ປີຜ່ານມາເພີ່ມຂຶ້ນ 9,63% ສິນຄ້ານໍາເຂົ້າສ່ວນໃຫຍ່ແມ່ນພາຫະນະ, ນໍ້າມັນເຊື້ອໄຟ ແລະ ອາຍແກັດ, ເຄື່ອງ

ກົນຈັກການຜະລິດ, ອຸປະກອນຮັບໃຊ້ເຄື່ອງກໍ່ສ້າງ ແລະ ອື່ນໆ. ສົກປີນີ້ໄດ້ຂຶ້ນທະບຽນວິສາຫະກິດທັງໝົດ 5,499 ຫົວໜ່ວຍ; ທົນຈົດທະບຽນທັງໝົດ 123.204,42 ຕື້ກີບ ຫຼືເທົ່າກັບ US\$ 67.403,84 ລ້ານ.

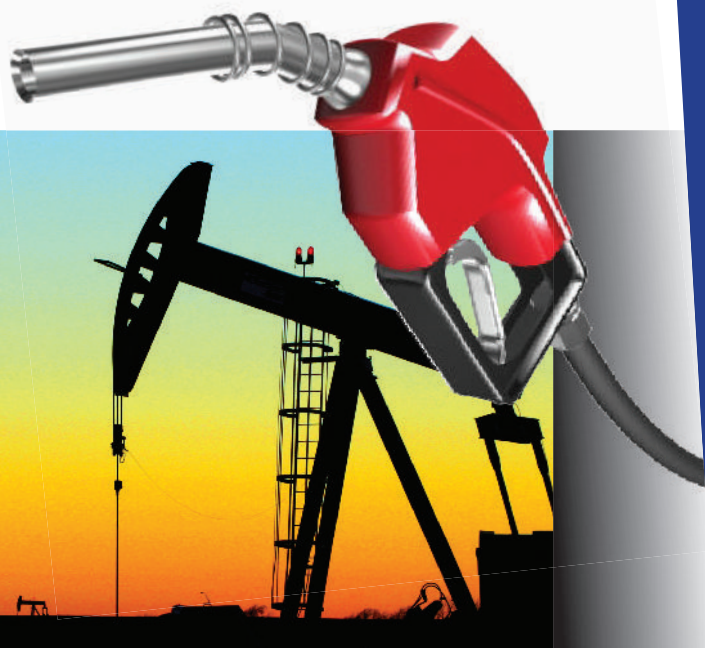
ກ. ທິດທາງລວມ: ວຽກຈຸດສຸມຂອງທິດທາງແຜນການ ໃນສົກ 2013-2014 ຂອງຂະແໜງ ອຄ:

ເອົາໃຈໃສ່ການປະຕິບັດຕາມຍຸດທະສາດຫັນເປັນອຸດສາຫະກຳ ແລະ ຫັນສະໄໝ ຢ່າງໜັກແໜ້ນ ແລະ ມີຈຸດສຸມ, ອຳນວຍຄວາມສະດວກແກ່ການດຳເນີນທຸລະກິດຢ່າງຕັ້ງໜ້າໂດຍການຈຳກັດບັນດາຂັ້ນຂອດຕ່າງໆທີ່ທ່ວງດົງການຂະຫຍາຍຕົວຂອງທຸລະກິດ, ຖືເອົາການສົ່ງເສີມການຜະລິດເປັນສິນຄ້າເປັນໃຈກາງ, ສ້າງໃຫ້ໄດ້ການຜະລິດສິນຄ້າເປັນຕົວແບບ ແລະ ສິນຄ້າປາຍແຫຼມຢູ່ທ້ອງຖິ່ນຕ່າງໆ, ສົ່ງເສີມວິສາຫະກິດຂະໜາດນ້ອຍ ແລະ ຂະໜາດກາງ, ຂະຫຍາຍການຜະລິດອຸດສາຫະກຳປຸງແຕ່ງໃຫ້ຫຼາຍຂຶ້ນ ລວມທັງສົ່ງເສີມໃຫ້ເກີດໜ່ວຍອຸດສາຫະກຳໜັກ ແລະ ອຸດສາຫະກຳທີ່ນຳໃຊ້ເຕັກໂນໂລຊີທັນສະໄໝ ແລະ ຕາມກົນໄກຕະຫຼາດ. ສືບຕໍ່ສ້າງຕັ້ງອນໄຂ ໃຫ້ແກ່ທ້ອງຖິ່ນຮາກຖານໄດ້ຮັບການພັດທະນາຕາມເນື້ອໃນຈິດໃຈວຽກງານ 3 ສ້າງໃຫ້ປະກົດຜົນເປັນຈິງ, ຖືເອົາບັນດາໂຄງການຂະໜາດໃຫຍ່ທີ່ເປັນຫົວຈັກຊັກຈູງການພັດທະນາ ແລະ ເປັນຖານການເຕີບໂຕຢ່າງເຂັ້ມແຂງ, ໜັ້ນທ່ຽງ ແລະ ສາມາດຮັບໃຊ້ແກ່ການເຊື່ອມໂຍງລະຫວ່າງປະເທດ, ພາກພື້ນ ແລະ ສາກົນ.

3). ສູ້ຊິນເຮັດໃຫ້ມູນຄ່າ ການຈໍລະຈອນສິນຄ້າຂະຫຍາຍຕົວ (ຕາມລາຄາໃນປີ) ຢູ່ໃນລະດັບ 12%, ອັດຕາການຂະຫຍາຍຕົວຂອງການຄ້າຂາຍຍົກ - ຂາຍຍ່ອຍ ແລະ ສ້ອມແປງ (ຕາມລາຄາຄົງທີ່) ຢູ່ໃນລະດັບ 9% ແລະ ປະກອບສ່ວນເຂົ້າໃນ GDP ກວມ 21%.

ຄ. ບາງມາດຕະການ, ວິທີການຈັດຕັ້ງປະຕິບັດ.

1. ປັບປຸງກົດໝາຍອຸດສາຫະກຳປຸງແຕ່ງ ແລະ ລະບຽບການຕ່າງໆ ເພື່ອພັດທະນາ ແລະ ຄຸ້ມຄອງຂພະແໜງອຸດສາຫະກຳ
2. ເອົາໃຈໃສ່ພັດທະນາອຸດສາຫະກຳປຸງແຕ່ງທີ່ມີພື້ນຖານວັດຖຸດິບພາຍໃນ ແລະ ຕ່າງປະເທດ, ສົ່ງເສີມໃຫ້ເກີດໜ່ວຍອຸດສາຫະກຳໜັກ ແລະ ນຳໃຊ້ເຕັກໂນໂລຊີທີ່ທັນສະໄໝເທື່ອລະກ້າວ;
3. ຈັດຕັ້ງ ແລະ ປັບປຸງກຸ່ມຫັດຖະກຳໃຫ້ເຂັ້ມແຂງ, ເອົາໃຈໃສ່ຍົກລະດັບຄຸນນະພາບຜະລິດຕະພັນ ແລະ ການອອກແບບເພື່ອໃຫ້ສອດຄ່ອງກັບຄວາມຕ້ອງການຂອງຕະຫຼາດ;
4. ສຸມໃສ່ການຜະລິດເປັນສິນຄ້າ ທີ່ເປັນທ່າແຮງເພື່ອສົ່ງອອກ ເຊັ່ນ: ອຸດສາຫະກຳປຸງແຕ່ງກະສິກຳ, ອຸດສາຫະກຳປຸງແຕ່ງໄມ້, ອຸດສາຫະກຳສະບຽງອາຫານ, ອຸດສາຫະກຳວັດສະດຸກໍ່ສ້າງ, ອຸດສາຫະກຳຕັດຫຍິບ, ຫັດຖະກຳຕໍ່າແຜ່ນ (ໄໝ, ຝ້າຍ);
5. ຄົ້ນຄວ້າຮ່າງກົດໝາຍວ່າດ້ວຍການແຂ່ງຂັນການຄ້າ (ປັບປຸງດຳລັດເປັນກົດໝາຍ) ແລະ ຄົ້ນຄວ້າຮ່າງຂໍ້ຕົກລົງຂອງນາຍົກລັດຖະ



ຂ. ຄາດໝາຍສູ້ຊິນ

1). ສູ້ຊິນເຮັດໃຫ້ມູນຄ່າການສົ່ງອອກສິນຄ້າ ເພີ່ມຂຶ້ນສະເລ່ຍ 15% (ສະເລ່ຍໃສ່ຫົວຄົນຕໍ່ປີໃຫ້ໄດ້ຫຼາຍກວ່າ US\$ 350), ມູນຄ່າການນຳເຂົ້າສິນຄ້າເພີ່ມຂຶ້ນ 10% ຕໍ່ປີ ແລະ ສູ້ຊິນໃຫ້ການຂາດດຸນການຄ້າ ຢູ່ໃນລະດັບທີ່ສາມາດຊຳລະສະສາງໄດ້;

2). ສູ້ຊິນເຮັດໃຫ້ການຜະລິດອຸດສາຫະກຳປຸງແຕ່ງ ແລະ ຫັດຖະກຳ ຂະຫຍາຍຕົວຢູ່ໃນລະ ດັບ 12% ແລະ ປະກອບສ່ວນເຂົ້າໃນ GDP ກວມ 10%;

ມົນຕີ, ວ່າດ້ວຍການສ້າງຕັ້ງຄະນະກຳມະການປົກປ້ອງຜູ້ຊົມໃຊ້ແຫ່ງຊາດ ແລະ ຄົ້ນຄວ້າກົດລະບຽບຂອງສະມາຄົມປົກປ້ອງຜູ້ຊົມໃຊ້;

6. ປະຕິບັດພາລະບົດບາດໃນການຄຸ້ມຄອງ-ດັດສົມຕະຫຼາດ, ຕິດຕາມກວດກາ ແລະ ຄຸ້ມຄອງຢ່າງໃກ້ຊິດສະພາບການເໜັງຕີງຂອງລາຄາສິນຄ້າ, ສະພາບການສະໜອງ ແລະ ຄວາມຕ້ອງການສິນຄ້າໂດຍສະເພາະແມ່ນ ສິນຄ້າກະທົບໄວຕໍ່ຊີວິດການເປັນຢູ່ ຫຼື ສິນຄ້າທີ່ມີຄວາມຈຳເປັນຕ້ອງມີການຄວບຄຸມດ້ານລາຄາ;

- 7. ສ້າງກົນໄກມາດຕະການຄຸ້ມຄອງລາຄາ ແລະ ສິນຄ້າ ພ້ອມທັງດຳເນີນມາດຕະການແຊກແຊງໃນເມື່ອເຫັນວ່າມີຄວາມຈຳເປັນ ເພື່ອໃຫ້ລາຄາມີຄວາມສະຫງົບ, ສົມເຫດສົມຜົນ, ຮັບປະກັນບໍ່ໃຫ້ເກີດສະພາບຂາດແຄນ ແລະ ສະກັດກັ້ນການກັກຕຸນສິນຄ້າ ເພື່ອສວຍໂອກາດຂຶ້ນລາຄາຕາມລຳພັງໃຈ;
- 8. ສືບຕໍ່ປັບປຸງລັດວິສາຫະກິດສະບຽງອາຫານໃຫ້ມີຄວາມເຂັ້ມແຂງຕິດພັນກັບການປັບປຸງກຸ່ມເກັບຊື້ ແລະ ກຸ່ມສະໜອງປັດໄຈຮັບໃຊ້ການຜະລິດ;
- 9. ຊຸກຍູ້ ແລະ ສົ່ງເສີມ ການສົ່ງອອກຢ່າງແຂງແຮງດ້ວຍການປັບປຸງດ້ານການບໍລິການໃຫ້ວ່ອງໄວກະທັດຮັດ, ປັບປຸງບັນດານິຕິກຳທີ່ພົວພັນກັບການນຳເຂົ້າ ແລະ ສົ່ງອອກລວມທັງຂໍ້ກຳນົດຕ່າງໆກ່ຽວກັບການຄ້າຊາຍແດນ, ຜ່ານແດນ ແລະ ຂາອອກຕໍ່ໃຫ້ມີຄວາມຄ່ອງຕົວ;
- 10. ຄົ້ນຄວ້າ, ກຳນົດ ແລະ ວາງນະໂຍບາຍ, ກົນໄກ ເພື່ອເພີ່ມມູນຄ່າການສົ່ງອອກສິນຄ້າ ກັບບັນດາປະເທດຄູ່ຄ້າຫຼັກເປັນຕົ້ນແມ່ນ: ສສ ຫວຽດນາມ, ສປ ຈີນ, ໄທ ແລະ ບັນດາປະເທດອາຊຽນ ແລະ ຄູ່ເຈລະຈາອາຊຽນໂດຍເລັ່ງໃສ່ເພີ່ມປະລິມານ, ມາດຖານ, ຄຸນນະພາບສິນຄ້າທີ່ມີແລ້ວ ແລະ ຄົ້ນຄວ້າຊອກຫາສິນຄ້າໃໝ່ທີ່ມີທ່າແຮງບົ່ມຊ້ອນຂອງຊາດ;
- 11. ອຳນວຍຄວາມສະດວກ ແລະ ໃຫ້ການສະໜັບສະໜູນ ແລະ ສົ່ງເສີມການຜະລິດແບບຜູກພັນ 2 ສິ້ນ ໂດຍໃຫ້ອົງການ ແລະ ຫ້ອງຖິ່ນທີ່ກ່ຽວຂ້ອງເຂົ້າມາມີບົດບາດ ຊ່ວຍໃນການຄຸ້ມຄອງການປະຕິບັດ ຂໍ້ຜູກພັນສັນຍາສອງຝ່າຍ ພ້ອມທັງເອົາໃຈໃສ່ ແລະ ມີສ່ວນຮ່ວມໃນການຄຸ້ມຄອງດ້ານລາຄາຊື້-ຂາຍ ລະຫວ່າງຜູ້ຜະລິດ ແລະ ຄູ່ສັນຍາຊື້ ເພື່ອໃຫ້ເກີດຄວາມຍຸດຕິທຳໃນການຊື້-ຂາຍ;
- 12. ສ້າງຮູບແບບການຜະລິດສິນຄ້າກະສິກຳດ້ວຍການປະສານສົມທົບລະຫວ່າງລັດ, ຜູ້ຜະລິດ, ນັກທຸລະກິດ, ນັກວິທະຍາສາດ ແລະ ທະນາຄານ;

- 13. ຄຸ້ມຄອງ ແລະ ຈັດຕັ້ງປະຕິບັດກອງທຶນສົ່ງເສີມ ວິສາຫະກິດຂະໜາດນ້ອຍ ແລະ ຂະໜາດກາງ ໃຫ້ມີປະສິດທິຜົນ ແລະ ຊຸກຍູ້ການຜະລິດ - ການບໍລິການໃຫ້ກ້ວາງຂວາງຂຶ້ນກ່ວາເກົ່າ ໂດຍເປີດກວ້າງ ແລະ ສົ່ງເສີມໃຫ້ທຸກພາກສ່ວນເສດຖະກິດເຂົ້າຮ່ວມໃນຂະບວນການພັດທະນາຢ່າງຕັ້ງໜ້າ;
- 14. ສືບຕໍ່ສົມທົບກັບສະພາການຄ້າ ແລະ ອຸດສາຫະກຳແຫ່ງຊາດ ແລະ ທະນາຄານ ຄົ້ນຄວ້າສ້າງໂຄງການເພື່ອ ປ່ອຍສິນເຊື່ອຕາມກຸ່ມເປົ້າໝາຍ ແລະ ບັນດາໂຄງການຜະລິດເປັນສິນຄ້າແບບຍືນຍົງ.

ແຫຼ່ງຂໍ້ມູນ: ບົດສະຫຼຸບ ການຈັດຕັ້ງປະຕິບັດວຽກງານອຸດສາຫະກຳປຸງແຕ່ງແລະການຄ້າສົກປີ2013-2013, ກະຊວງອຸດສາຫະກຳ ແລະ ການຄ້າ



Moving forward with the Implementation of the Industrial Processing Development Plan

By: Department of Planning and Cooperation

Despite the global economic downturn due to the European financial and debt crisis, destabilized economies in the Middle East and Northern Africa, and recent natural disasters in Southeast Asia and elsewhere, the Lao economy was able to continue its growth path of 8% annually. Particularly the industrial and commercial sectors experience stable growth rates. The Ministry of Industry and Commerce has continued its

are classified as large, 582 as medium size, 9,187 as small, more than 27,000 household businesses and defied 60 industrial zones. Recently, those firms produced industrial goods and handicrafts in the value of 5,032 billion Kip (USD 625,000), a 10% increase compared to the previous year and 14.44 % above the projected output. Exports amounted to USD 1,898.38 million and increased 11.9% compared to the same periods of last year. Similarly, imports increased by 11.9% and totaled USD 2,813.93 million. Imports for the industry consisted mainly of vehicles, fuel and gas, machinery equipment for production, construction materials and others.

Strategic focus for the Industrial and Commercial Sectors for the FY 2013/2014

For the fiscal year 2013/2014 the MoIC will continue to focus on the implementation of the industrialization and modernization which aims to transform the Lao industry into a modern and strong sector that follows market principles. Unlocking business growth constraints by reducing procedures and processes as well as promote inclusive growth will be key areas for the Ministry. This will include building a production model with a focus on potential local goods production, continuing the support to SMEs, and expending more processing industries including supporting the use of modern technology in the heavy industry. Further, the Ministry will continue establishing favorable conditions for grassroots development as outlined in the three builds – development and growth of a stable industry that integrates national, regional, and global industry trends.

Targets

1. Increased value of exports by 15% per year, the value of imports by 10% per year and aim for trade balance.
2. Annual growth rate of the industry and handicraft sectors by 12% and contribution of the two sectors to GDP growth of 10%.
3. Increase trading volume by 12%, wholesale – retail and maintenance by 9% per year and contribute by 21% to the GDP

path of regional and global economic integration by further reinforcing trade relations with regional neighbors and joining the WTO on 2 February 2013. Presently, preparations for the ASEAN Economic Community (AEC) in 2015 are underway.

Today, Lao PDR is home to 38,126 factories (handicraft and industrial processing units), of which 454



Implementation of the Strategy

Several measures will be taken in order to implement the strategy and achieve the growth targets.

1. Improve and update the industrial processing law and related regulations that will enhance the business environment for this sector;
2. Support the smooth transition of the sector towards the use of modern technology in the heavy industry;
3. Improve the production quality of handicrafts and designs to meet market demand;
4. Focus on producing goods with high export potential such as agricultural and wood processing, food industry, industrial building materials, garments, woven handicrafts (silk, cotton);
5. Conduct research on trade competition law and study the draft Prime Minister's Agreement on Creating the National Consumers Protection and study the rules of Consumer Protection Association.



6. Enhance the management capacity of the MoIC to perform its regulatory role – regulate markets, monitor commodity prices, monitor the supply and demand conditions of goods particularly sensitive goods (services or goods that underly price controls);
7. Establish mechanisms and tools to manage prices effectively and efficiently and regulate markets in a calm, rational, and predictable manner (with minimal supply and demand disruptions);
8. Improve food production by state-owned enterprises by buying from farmer's groups and cooperatives and providing production facilities;
9. Promote trade by expediting export procedures

- as well as updating and enhancing legal provisions concerning border trade and transit,
10. Identify (through research) policies and mechanisms to further increase the export value with key trading partners (Vietnam, China, Thailand and ASEAN countries and ASEAN dialog partners) by focusing on increasing the volume, quality standards, and quantity of existing trades and explore markets for more products;
 11. Take advantage of existing bilateral trade agreements and monitor their implementation by strengthening contract enforcement and relationships between buyers and sellers;
 12. Strengthen cooperation of actors involved in production of agricultural goods (Government, producers, business community, scientists and researchers, banks);
 13. Implement and manage effectively and efficiently the SME promotion fund as well as offer extension services for the whole private sector;
 14. Encourage LNCCI and banks to collaborate on research projects on access to finance for a sustainable production model.





ກະຊວງອຸດສາຫະກຳ ແລະ ການຄ້າ ເນັ້ນ 13 ມາດຕະການເພື່ອກະຕຸ້ນການຜະລິດເປັນສິນຄ້າ

ໂດຍ: ກົມແຜນການ ແລະ ການຮ່ວມມື

ຂະແໜງອຸດສາຫະກຳ ແລະ ການຄ້າ ເປັນຂະແໜງການຫຼັກໜຶ່ງໃນຂົງເຂດເສດຖະກິດ ທີ່ມີບົດບາດທີ່ສຳຄັນໃນໂຄງປະກອບເສດຖະກິດແຫ່ງຊາດ, ຊຶ່ງກວມເອົາປະມານ 30% ຂອງລວມຍອດຜະລິດຕະພັນພາຍໃນ ຫຼື GDP ຂອງປະເທດ ສະນັ້ນ, ຂະແໜງການຄ້າ ຈຶ່ງມີບົດບາດໂດຍກົງໃນການຊຸກຍູ້ການຜະລິດສິນຄ້າດ້ວຍການສ້າງສະພາບແວດລ້ອມທີ່ເອື້ອອຳນວຍໃຫ້ແກ່ການດຳເນີນການຜະລິດທຸລະກິດ, ການຄ້າ ແລະ ການບໍລິການ, ຊຶ່ງບົດບາດດັ່ງກ່າວໄດ້ແກ່: ດ້ານໜຶ່ງແມ່ນຮັບຜິດຊອບຊີ້ນຳການຜະລິດປຸງແຕ່ງໂດຍກົງ ດ້ວຍການນຳເຂົ້າ, ສະໜອງປັດໄຈການຜະລິດ ແລະ ນຳໃຊ້ຜະລິດຕະພັນຈາກກະສິກຳ; ດ້ານທີສອງແມ່ນມີໜ້າທີ່ຕອບສະໜອງສິນຄ້າໃຫ້ແກ່ຕະຫຼາດ ດ້ວຍໂຄງປະກອບສິນຄ້າ ທີ່ຫຼາກຫຼາຍທີ່ຜະລິດຢູ່ພາຍໃນ ແລະ ການນຳເຂົ້າ. ພ້ອມດຽວກັນ, ກໍມີການຊຸກຍູ້ການຊົມໃຊ້ພາຍໃນໃຫ້ມີການຂະຫຍາຍຕົວ ເພາະການຊົມໃຊ້ພາຍໃນມີການຂະຫຍາຍຕົວຫຼາຍເທົ່າໃດ ກໍຈະຊຸກຍູ້ການຜະລິດໄດ້ຫຼາຍເທົ່ານັ້ນ. ໂດຍລວມການຜະລິດສິນຄ້າໄດ້ອີງໃສ່ 3 ແຫຼ່ງວັດຖຸດິບ ຄື: 1) ການປຸງແຕ່ງວັດຖຸດິບຈາກຂະແໜງກະສິກຳ ແລະ ປ່າໄມ້ ອັນນີ້ແມ່ນພົວພັນໂດຍກົງກັບການຜະລິດເປັນສິນຄ້າຂອງປະຊາຊົນ, 2) ການປຸງແຕ່ງຜະລິດຕະພັນຈາກຊັບພະຍາກອນທຳມະຊາດ ແລະ 3) ການນຳເຂົ້າວັດຖຸດິບຈາກຕ່າງປະເທດເພື່ອປຸງແຕ່ງ ແລະ ສົ່ງອອກ.

ເພື່ອຊຸກຍູ້ສິ່ງເສີມການຜະລິດເປັນສິນຄ້າເຂົ້າສູ່ລະບົບຕ່ອງໂສ້ມູນຄ່າເພີ່ມ ແລະ ທັງຮັບປະກັນ ການບັນລຸຄາດໝາຍ ກະຊວງອຸດສາຫະກຳ ແລະ ການຄ້າ ຈຶ່ງໄດ້ກຳນົດມາດຕະການເພື່ອຊຸກຍູ້ສິ່ງເສີມການຜະລິດເປັນສິນຄ້າຄື:

1) ສິ່ງເສີມການຜະລິດເປັນສິນຄ້າພາຍໃຕ້ກົດໝາຍສິ່ງເສີມການລົງທຶນ, ກົດໝາຍວິສາຫະກິດ, ກົດໝາຍສິ່ງເສີມວິສາຫະກິດຂະໜາດນ້ອຍ ແລະ ກາງ, ກົດໝາຍອຸດສາຫະກຳປຸງແຕ່ງ, ກົດໝາຍຫັດຖະກຳ ແລະ ບັນດານິຕິກຳກ່ຽວຂ້ອງອື່ນໆ;

2) ສ້າງແຜນຍຸດທະສາດແຫ່ງຊາດກ່ຽວກັບການສິ່ງເສີມການຜະລິດສິນຄ້າ ແລະ ມີການຜັນຂະຫຍາຍໄປສູ່ລະດັບຂະແໜງການ ແລະ ທ້ອງຖິ່ນແບບປະສານກົມກຽວກັນ;

3) ພັດທະນາລະບົບການຈັດຕັ້ງບຸກຄະລາກອນໂດຍກຳນົດວຽກ ແລະ ແບ່ງວຽກທັງການສ້າງພະນັກງານໃນການຄຸ້ມຄອງການຜະລິດ ແລະ ການສ້າງສິມິແຮງງານໃຫ້ຂອດການຜະລິດ-ທຸລະກິດ (ປັບປຸງລະບົບອະຊີວາສິກສາເພື່ອສ້າງສິມິແຮງງານສະໜອງແກ່ການຜະລິດສິນຄ້າ);

4) ຊີ້ນຳງຸ່ມພາ ແລະ ປະຕິບັດກົນໄກການຄຸ້ມຄອງມະຫາພາກ ແລະ ຈຸລະພາກບໍ່ໃຫ້ກ້າວກ່າຍກັນ ແຕ່ໃຫ້ຊ່ວຍໝູນເຊິ່ງກັນ ແລະ ກັນ;

5) ຂະຫຍາຍ ແລະ ເປີດກວ້າງຕະຫຼາດພາຍໃຕ້ຂອບເຂດການເຊື່ອມໂຍງກັບພາກພື້ນ ແລະ ສາກົນລວມທັງການສ້າງເຂດຕະຫຼາດຊາຍແດນພາຍໃຕ້ຂອບການຮ່ວມມືດ້ານຄ້າສອງຝ່າຍ;

6) ອຳນວຍຄວາມສະດວກດ້ານການຄ້າໂດຍສະເພາະແມ່ນການຫຼຸດຜ່ອນບັນດາຂັ້ນຂອດການນຳເຂົ້າ ແລະ ສົ່ງອອກສິນຄ້າແນ່ໃສ່ຫຼຸດຜ່ອນຕົ້ນທຶນການຜະລິດທຸລະກິດ;

7) ສົ່ງເສີມການເຂົ້າຫາແຫຼ່ງທຶນຕ່າງໆ ຂອງພາກທຸລະກິດໂດຍສະເພາະກອງທຶນສົ່ງເສີມ ວິສາຫະກິດຂະໜາດນ້ອຍ ແລະ ກາງ, ສ້າງກອງທຶນສົ່ງເສີມການຜະລິດເປັນສິນຄ້າ, ກອງທຶນຄ້າປະກັນຄວາມສ່ຽງທຸລະກິດ ແລະ ນະໂຍບາຍດ້ານການເງິນອື່ນໆເຊັ່ນ: ພາສີ, ອາກອນ;

8) ສ້າງຄັງແຮ່ເຂົ້າ ເພື່ອແຊກແຊງລາຄາ ແລະ ດັດສິມຕະຫຼາດ, ຄັງແຮສິນຄ້າຍຸດທະສາດ;

9) ສົ່ງເສີມດ້ານວິຊາການທີ່ມີໂຄງການໃນການຈັດຕັ້ງປະຕິບັດແລ້ວເຊັ່ນ:

- ຜະລິດຕະພັນໄມ້: ມີໂຄງການສົ່ງເສີມຜະລິດຕະພັນປຸງແຕ່ງໄມ້
- ເຄື່ອງນຸ່ງຫົ່ມ: ມີໂຄງການສ້າງສູນພັດທະນາສີມິຕັດຫຍິບ
- ສິນຄ້າກະສິກໍາປອດສານເຜິດ: ມີໂຄງການສົ່ງເສີມທຸລະກິດກະສິກໍາ ແລະ ໂຄງການສ້າງຄວາມອາດສາມາດໃນການຜະລິດກະສິກໍາສະອາດ ແລະ ຫັດຖະກໍາ
- ຜະລິດຕະພັນຫັດຖະກໍາຝ້າຍ, ໄໝ: ມີໂຄງການຜະລິດເສັ້ນໄໝ ແບບຍືນຍົງ

- ຜະລິດຕະພັນຢາພື້ນເມືອງ: ໄດ້ສົ່ງເສີມຫັດຖະກໍາປຸງແຕ່ງ ຢາພື້ນເມືອງກາກະທົງທອງ ພາຍໃຕ້ໂຄງການໜຶ່ງ ເມືອງໜຶ່ງ ຜະລິດຕະພັນ,

10) ສົ່ງເສີມຂີດຄວາມສາມາດໃນການດໍາເນີນທຸລະກິດ;

11) ສົ່ງເສີມການຜະລິດກະສິກໍາເປັນສິນຄ້າໃນຮູບແບບຂໍ້ຜູກພັນສອງສິ້ນ;

12) ສົ່ງເສີມການຜະລິດເປັນສິນຄ້າຂອງປະຊາຊົນໃນຮູບແບບການສົ່ງເສີມໜຶ່ງເມືອງໜຶ່ງຜະລິດຕະພັນ (ODOP);

13) ດໍາເນີນການປະເມີນຜົນ ແລະ ຕິດຕາມກວດກາການປະຕິບັດແຜນການ-ແຜນງານ-ໂຄງການໃຫ້ເປັນປົກກະຕິ.

ແຫຼ່ງຂໍ້ມູນ: ກົມແຜນການ ແລະ ການຮ່ວມມື ປີ 2012



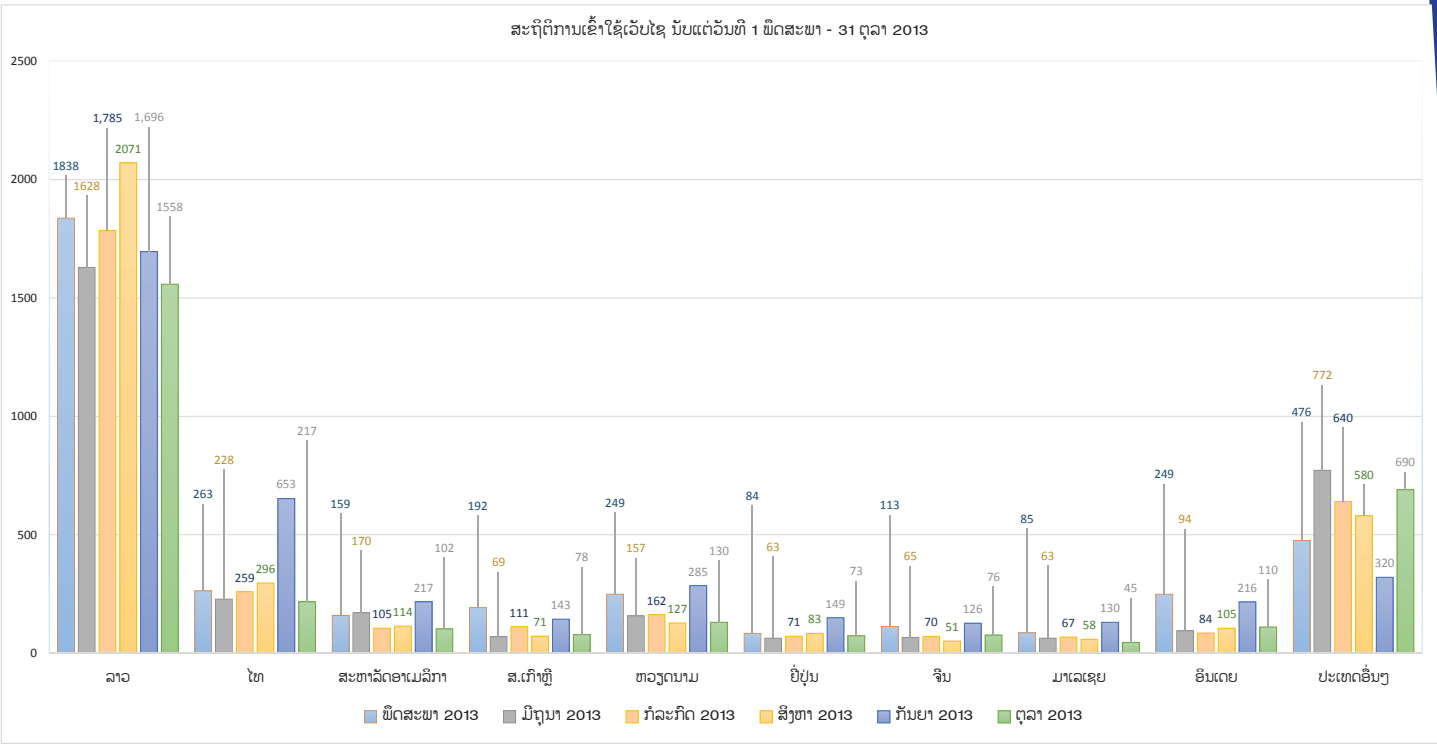


ຄວາມສຳຄັນຂອງການສ້າງກົມໄກການສະໜອງຂໍ້ມູນຂ່າວສານທາງດ້ານການຄ້າ ເພື່ອສ້າງຄວາມຍືນຍົງໃຫ້ແກ່ສູນຂໍ້ມູນຂ່າວສານທາງດ້ານການຄ້າຂອງ ສປປ ລາວ

ໂດຍ: ກົມການນຳເຂົ້າ-ສົ່ງອອກ

ສູນຂໍ້ມູນຂ່າວສານທາງດ້ານການຄ້າຂອງ ສປປ ລາວ ໄດ້ເປີດນຳໃຊ້ຢ່າງເປັນທາງການໃນວັນທີ 22 ມິຖຸນາ 2012 ເປັນຕົ້ນມາຊຶ່ງປັດຈຸບັນສະຖິຕິຜູ້ເຂົ້ານຳໃຊ້ເວັບໄຊທັງໝົດມີຈຳນວນ 27,781 ຄົນ, ຈຳນວນຄັ້ງທີ່ເປີດເຂົ້າມາເວັບໄຊມີຈຳນວນ 44,754 ຄັ້ງ, ມີຜູ້ຊົມໃຊ້ສະໝັກເຂົ້າເປັນສະມາຊິກເພື່ອນຳໃຊ້ລະບົບຕິດຕາມຂ່າວ, ແຈ້ງການ ແລະ ບັນດາຂໍ້ມູນຕ່າງໆໃນເວັບໄຊທັມີຈຳນວນ 667 ຄົນ. ພ້ອມກັນນັ້ນ, ຍັງໄດ້ເຜີຍແຜ່ເອກະສານນິຕິກຳ ແລະ ຂໍ້ມູນອື່ນໆ ທີ່ມີປະໂຫຍດຕໍ່ການນຳເຂົ້າ - ສົ່ງອອກ, ຜ່ານແຜນຫລາຍຢ່າງເຊັ່ນ: ລະບຽບກົດໝາຍຈຳນວນ 142 ສະບັບ, ມາດຕະການຈຳນວນ

126 ມາດຕະການ, ລະບຽບການ, ຂັ້ນຕອນການນຳເຂົ້າ ແລະ ສົ່ງອອກຈຳນວນ 23 ສະບັບ, ປະກາດແຈ້ງການຈຳນວນ 73 ສະບັບ, ຫົວຂໍ້ຂ່າວສານທາງດ້ານການຄ້າ, ການນຳເຂົ້າ - ສົ່ງອອກ ແລະ ຜ່ານແຜນຈຳນວນ 57 ສະບັບ, ແບບຟອມ 24 ສະບັບ ແລະ ບົດຄວາມຈຳນວນ 3 ສະບັບ. ນອກຈາກນັ້ນ, ໄດ້ສຳເລັດການເຜີຍແຜ່ສາລະບານອັດຕາພາສີເອກະພາບອາຊຽນ ປີ 2012 (AHTN 2012) ໂດຍປ່ຽນແທນສະບັບເກົ່າປີ 2007. ໃນໄລຍະ 06 ເດືອນຜ່ານມາ (ພຶດສະພາຫາຕຸລາ 2013) ຕົວເລກຂອງຜູ້ທີ່ເຂົ້າຊົມໃຊ້ເວັບໄຊສູນຂໍ້ມູນຂ່າວສານທາງດ້ານການຄ້າ ຂອງ ສປປ ລາວ ເພີ່ມຂຶ້ນເປັນໄປແຕ່ລະໄລຍະທັງຈາກພາຍໃນ ແລະ ຕ່າງປະເທດ ດັ່ງທີ່ເຫັນໄດ້ໃນຮູບສະແດງລຸ່ມນີ້:



ຍ້ອນເຫັນໄດ້ເຖິງຄວາມສໍາຄັນຂອງການສ້າງຄວາມຍືນຍົງໃຫ້ແກ່ສູນຂໍ້ມູນຂ່າວສານທາງດ້ານການຄ້າຂອງ ສປປ ລາວ ຈຶ່ງໄດ້ສ້າງນິຕິກຳ ເພື່ອເປັນບ່ອນອ້າງອີງໃຫ້ແກ່ການປະສານງານ ລະຫວ່າງກົມການນໍາເຂົ້າ - ສົ່ງອອກ ຊຶ່ງເປັນຈຸດທີ່ຕັ້ງຂອງສູນຂໍ້ມູນຂ່າວສານທາງດ້ານການຄ້າຂອງ ສປປ ລາວ ແລະ ຂະແໜງການອື່ນໆທີ່ປົນອ້ອມວຽກງານອໍານວຍຄວາມສະດວກທາງດ້ານການຄ້າໃນຮູບແບບຂອງຂໍ້ຕົກລົງວ່າດ້ວຍກົນໄກຊຸກຍູ້ ການສະໜອງຂໍ້ມູນຂ່າວສານທາງດ້ານການຄ້າ ເລກທີ 000090/ຄປຊ, ລົງວັນທີ 08 ມັງກອນ 2013, ອີງຕາມຂໍ້ຕົກລົງດັ່ງກ່າວ 18 ຂະແໜງການໄດ້ແຈ້ງຈຸດປະສານງານຂອງສູນຂໍ້ມູນຂ່າວສານ ທາງດ້ານການຄ້າ. ສະນັ້ນ, ໝວຍງານຈັດຕັ້ງປະຕິບັດ ສູນຂໍ້ມູນຂ່າວສານທາງດ້ານການຄ້າໄດ້ເປີດກອງປະຊຸມຄັ້ງປະຖົມມະເລີກຂຶ້ນໃນທ້າຍເດືອນກັນຍາ 2013 ທີ່ຜ່ານມາທີ່ແຂວງວຽງຈັນ, ເພື່ອເປັນການຈັດຕັ້ງເຜີຍແຜ່ນິຕິກຳດັ່ງກ່າວແນ່ໃສ່ກຳນົດກົນໄກຊຸກຍູ້ການສະໜອງຂໍ້ມູນ ຂ່າວສານດ້ານການຄ້າ, ຮັບປະກັນການສະໜອງຂໍ້ມູນຂ່າວສານທາງດ້ານການຄ້າເພື່ອເອົາລົງເຜີຍແຜ່ໃນສູນຂໍ້ມູນຂ່າວສານທາງດ້ານການຄ້າໃຫ້ມີຄວາມຖືກຕ້ອງຄົບຖ້ວນ ແລະ ຫັນກັບສະພາບການ, ເວົ້າລວມກໍ່ຄືການສ້າງໃຫ້ສູນຂໍ້ມູນຂ່າວສານທາງດ້ານການຄ້າຂອງ ສປປ ລາວ

ມີຄວາມຍືນຍົງ, ເຕີບໃຫຍ່ ແລະ ຄຽງຄູ່ໄປພ້ອມໆ ກັບການຂະຫຍາຍໂຕທາງດ້ານການຄ້າຂອງ ສປປ ລາວ. ຍາມໃດມັນກໍ່ຮຽກຮ້ອງໃຫ້ບັນດາຂະແໜງການຂອງລັດທີ່ປົນອ້ອມວຽກງານການອໍານວຍຄວາມສະດວກທາງດ້ານການຄ້າຊ່ວຍກັນ ເປັນເຈົ້າ ການໃນການເຜີຍແຜ່, ແນະນຳວິທີນຳໃຊ້ສູນຂໍ້ມູນຂ່າວສານ ແລະ ພ້ອມທັງເປັນເຈົ້າການ ໃນການຕິດຕາມການສະໜອງຂໍ້ມູນ ໝ່ຽ ເພື່ອເອົາລົງໃນສູນຂໍ້ມູນຂ່າວສານດັ່ງກ່າວ. ເພື່ອເຮັດໃຫ້ສູນຂໍ້ມູນຂ່າວສານທາງດ້ານການຄ້າຂອງ ສປປ ລາວ ກາຍເປັນຈຸດບໍລິການປະຕູດຽວສໍາລັບການສະໜອງຂໍ້ມູນຂ່າວສານທີ່ຕິດພັນກັບການນໍາເຂົ້າ - ສົ່ງ ອອກສິນຄ້າ ແລະ ການນໍາສິນຄ້າຜ່ານແດນຂອງ ສປປ ລາວ, ເວົ້າລວມແລ້ວເປັນບ່ອນສັງລວມທັງໝົດຂໍ້ມູນ ຂອງບັນດາຂະແໜງການຕ່າງໆ ເຂົ້າໃນເວັບໄຊ ເຊິ່ງສາມາດເຂົ້າເບິ່ງຢູ່ບ່ອນດຽວ ແລະ ຮູ້ໄດ້ທຸກຂໍ້ມູນທີ່ຕິດພັນກັບວຽກງານການນໍາເຂົ້າ ແລະ ສົ່ງອອກຢູ່ ສປປ ລາວ.

ທ່ານສາມາດເຂົ້າໃຊ້ສູນຂໍ້ມູນຂ່າວສານທາງດ້ານການຄ້າຂອງ ສປປ ລາວ ຕາມທີ່ຢູ່ລະອຽດຂ້າງລຸ່ມນີ້:



www.laotradeportal.gov.la
 ຫລື www.laotradeportal.org
 ຫລື http://www.laotradeportal.com

ວຽກງານອຸດສາຫະກຳ ແລະ ການຄ້າທີ່ຕິດພັນກັບການ ພັດທະນາຊຸມນະບົດ ແລະ ລົບລ້າງຄວາມທຸກຍາກ

ໂດຍ: ກົມແຜນການ ແລະ ການຮ່ວມມື
ຄຳສອນວັນ ພຸດດາວົງ

ດັ່ງທີ່ພວກເຮົາຮູ້ນຳກັນແລ້ວວ່າ ປັດຈຸບັນປະເທດຊາດ (ປະຊາຊົນບັນດາເຜົ່າ+ພັກລັດ) ພວມຊຸ້ມຂັ້ງວສ້າງປະຖົມປັດໄຈ ເພື່ອໃຫ້ປະເທດຊາດບັນລຸເປົ້າໝາຍສະຫັດສະຫວັດດ້ານການພັດທະນາໃນປີ 2015 ແລະ ສ້າງພື້ນຖານອັນໜັກແໜ້ນໃຫ້ແກ່ການນຳເອົາປະເທດເຮົາ ຫຼຸດພື້ນອອກຈາກສະຖານນະພາບຂອງປະເທດດ້ອຍພັດທະນາໃນປີ 2020.

ວຽກງານອຸດສາຫະກຳ ແລະ ການຄ້າ ທີ່ຕິດພັນກັບການພັດທະນາຊຸມນະບົດ ແລະ ລົບລ້າງຄວາມທຸກຍາກແມ່ນໝາຍເຖິງການຊຸກຍູ້ ແລະ ສົ່ງເສີມການຜະລິດເປັນສິນຄ້າ ຂອງປະຊາຊົນຕິດພັນກັບຫົວໜ່ວຍທຸລະກິດ, ການປຸງແຕ່ງ ແລະ ການຕະຫລາດ ສິ່ງເຫຼົ່ານີ້ຖືເປັນວຽກງານບຸລິມະສິດອັນດັບໜຶ່ງໃນແຜນຍຸດທະສາດການພັດທະນາດ້ານອຸດສາຫະກຳ ປຸງແຕ່ງ

- ຫຼຸດຜ່ອນ ແລະ ກ້າວໄປເຖິງການຈຳກັດການສົ່ງອອກຊັບພະຍາກອນເປັນວັດຖຸດິບ;
- ສົ່ງອອກສິນຄ້າທີ່ມີທ່າແຮງ ຫລື ໄດ້ປຽບ;
- ສິນຄ້າຕະຫຼາດຊ່ອງຫ່ວາງ;
- ສິນຄ້າທີ່ຜູ້ລົງທຶນຕ່າງປະເທດມີຕະຫຼາດຄ້າປະກັນ;
- ສິນຄ້າສົ່ງອອກພາຍໃຕ້ລະບົບສິດທິພິເສດທາງການຄ້າ;



ແລະ ການຄ້າ ສຳລັບໄລຍະແຕ່ປີ 2011-2020 ກໍຄືແຜນພັດທະນາເສດຖະກິດ-ສັງຄົມຂອງລັດຖະບານ.

ເປົ້າໝາຍແມ່ນເພື່ອສຸມໃສ່ຊຸດຄົ້ນທ່າແຮງດ້ານການຄ້າ ແລະ ການຜະລິດຕາມລັກສະນະ ແລະ ຈຸດພິເສດຂອງປະເທດ ແນໃສ່ພັດທະນາ ແລະ ສົ່ງເສີມການຜະລິດສິນຄ້າຮັບໃຊ້ພາຍໃນ ແລະ ສົ່ງອອກ ຢ່າງແຂງແຮງດ້ວຍການສົ່ງອອກສິນຄ້າສຳເລັດຮູບ ແລະ ເຄິ່ງສຳເລັດຮູບ, ສ້າງມູນຄ່າເພີ່ມໃຫ້ສູງ, ສ້າງວຽກເຮັດງານທຳໃຫ້ໄດ້ຫຼາຍ ແລະ ສ້າງລາຍຮັບໃຫ້ແກ່ປະຊາຊົນ ເພື່ອແກ້ໄຂຄວາມທຸກຍາກ ແລະ ເຮັດຢ່າງມີຈຸດສຸມເອົາການຜະລິດຕິດພັນກັບຕະຫລາດເພື່ອບັນລຸເປົ້າໝາຍຄື:

- ສິນຄ້າສົ່ງອອກກັບທີ່ ໝາຍເຖິງການຜະລິດສິນຄ້າອຸປະໂພກບໍລິໂພກ ແລະ ເຄື່ອງທີ່ລະນິກຮັບໃຊ້ການທ່ອງທ່ຽວ.

ພ້ອມກັນນີ້ ກໍຕ້ອງໄດ້ສົ່ງເສີມການຜະລິດຂອງປະຊາຊົນຢູ່ລຽບຕາມຊາຍແດນຢ່າງແຂງແຮງທັງເພື່ອເປັນການແກ້ໄຂຊີວິດການເປັນຢູ່ຂອງເຂົາເຈົ້າ ແລະ ທັງເປັນການສົ່ງອອກອີກດ້ວຍເນື່ອງຈາກການຄ້າຊາຍແດນ ສຳລັບປະເທດເຮົາ ຍັງແມ່ນຍຸດທະສາດດ້ານການຄ້າໄລຍະຍາວ ເພາະພວກເຮົາມີຊາຍແດນຕິດກັບ 5 ປະເທດ ແລະ ປະຊາຊົນເຮົາຢູ່ກະແຈກກະຈາຍ ແລະ ເຄີຍມີມູນເຊື້ອຊື້ຂາຍ ແລກປ່ຽນຕາມຊາຍແດນມາແລ້ວ ສະນັ້ນ ພວກເຮົາຕ້ອງໄດ້ນຳໃຊ້ທ່າແຮງດັ່ງກ່າວຢ່າງມີປະສິດທິຜົນເໝືອນກັນ.



ນະໂຍບາຍ ແລະ ມາດຕະການຕົ້ນຕໍທີ່ຈະສຸມໃສ່ດັ່ງນີ້:
I. ການຊຸກຍູ້ ສົ່ງເສີມການຜະລິດເປັນສິນຄ້າຕິດພັນ ກັບຫົວໜ່ວຍທຸລະກິດ

ສຸມໃສ່ຈັດຕັ້ງປະຕິບັດບັນດາມາດຕະການສະ ເພາະ ເພື່ອສົ່ງເສີມວິສາຫະກິດຂະໜາດນ້ອຍ ແລະ ກາງ ແນໃສ່ ສ້າງເງື່ອນໄຂໃຫ້ບັນຫາຫົວໜ່ວຍທຸລະກິດເຫຼົ່ານີ້ສາມາດເຂົ້າຮ່ວມຂະບວນການຜະລິດເປັນສິນຄ້າ, ປະ ກອບສ່ວນສ້າງ ວຽກເຮັດງານທຳ, ສ້າງລາຍໄດ້ ແລະ ແກ້ ໄຂຄວາມທຸກຍາກຂອງປະຊາຊົນ ເປັນຕົ້ນ:

- (1) ກະຊວງອຸດສາຫະກຳ ແລະ ການຄ້າຈະໄດ້ສ້າງສິ່ງ ແວດລ້ອມດ້ານນິຕິກຳ ແລະ ການຄຸ້ມຄອງທີ່ ເອື້ອອຳນວຍ ໃຫ້ແກ່ການສ້າງຕັ້ງ ແລະ ການດຳເນີນທຸລະກິດ ;
- (2) ການຍົກລະດັບຄວາມສາມາດດ້ານການແຂ່ງຂັນ ;
- (3) ຂະຫຍາຍຕະຫລາດພາຍໃນ ແລະ ຕ່າງປະເທດ ໃຫ້ ແກ່ສິນຄ້າລາວ;
- (4) ແນະນຳການເຂົ້າຫາແຫຼ່ງທຶນ ;
- (5) ສ້າງເງື່ອນໄຂທີ່ເອື້ອອຳນວຍແກ່ການສ້າງຕັ້ງບັນດາອົງ ການຈັດຕັ້ງທາງທຸລະກິດ (ສະພາການ ຄ້າ ແລະ ອຸດສາ ຫະກຳ) ແລະ ກຸ່ມຜູ້ຜະລິດທຸລະກິດແຕ່ລະຂະແໜງ ການຕ່າງໆ;
- (6) ການເສີມຂະຫຍາຍທັດສະນະຄະຕິ ແລະ ຄຸນລັກ ສະນະຂອງຜູ້ປະກອບກິດຈະການໃນສັງຄົມ ໃຫ້ສາມາດ ແກ້ແຍ້ງແຂ່ງຂັນກັບຕະຫຼາດໄດ້.

ນອກນັ້ນ ຍັງຕ້ອງໄດ້ນຳໃຊ້ກົນໄກກອງທຶນສົ່ງ ເສີມ ແລະ ພັດທະນາ ວິສາຫະກິດຂະໜາດນ້ອຍ ແລະ ກາງ (SMEs) ເພື່ອຊຸກຍູ້ການຜະລິດເປັນສິນຄ້າ. ສຸ່ຊິນ ເພີ່ມປະຊາກອນທຸລະກິດໃຫ້ກວມ 10% ຂອງພົນລະ ເມືອງລາວໃນປີ 201

II. ການຊຸກຍູ້ ສົ່ງເສີມການຜະລິດເປັນສິນຄ້າ ຕິດ ພັນກັບ ການປຸງແຕ່ງ

(1) ສົ່ງເສີມຢ່າງແຂງແຮງ ການຜະລິດຜະລິດຕະພັນ ອຸດສາຫະກຳປຸງແຕ່ງສິນຄ້າທ່າແຮງຕິດພັນກັບການສ້າງ ມູນຄ່າເພີ່ມ, ຕິດພັນກັບຕະຫຼາດ ແລະ ການນຳໃຊ້ ແຮງງານຝຶມ ແລະ ປະສົມປະສານການນຳໃຊ້ເຄື່ອງມືອຸ ປະກອນການຜະລິດທີ່ທັນສະໄໝເປັນຕົ້ນ ອຸດສາຫະ ກຳປຸງແຕ່ງໄມ້, ອຸດສາຫະກຳຕັດຫຍິບ, ອຸດສາຫະກຳປຸງ

ແຕ່ງຜະລິດ ຕະພັນສິນຄ້າກະສິກຳ ເຊັ່ນ: ກາເຟ, ຊາ, ນ້ຳຕານຈາກ ອ້ອຍ, ແປ້ງ ມັນຕົ້ນ, ຢາງພາລາ, ອຸດສາຫະກຳວັດສະດຸກໍ່ສ້າງ ແລະ ເຄື່ອງໃຊ້ສອຍອື່ນໆ.

(2) ສົ່ງເສີມການຜະລິດທັດຖະກຳທີ່ເປັນມູນເຊື້ອໃຫ້ມີລັກສະ ນະຮ່ວມມືໃນກຸ່ມປະຊາຊົນຢ່າງກວ້າງຂວາງຕິດພັນກັບການທ່ອງ ທ່ຽວ ເພື່ອສົ່ງເສີມການສົ່ງອອກກັບທີ່. ສ້າງຕັ້ງສູນທັດຖະກຳຢູ່ບັນດາ ພາກ, ບັນດາແຂວງເພື່ອອຳນວຍຄວາມສະດວກ ດ້ານການບໍລິການ, ການໃຫ້ຂໍ້ມູນຂ່າວສານທາງດ້ານການຕະຫຼາດ, ການເຂົ້າຫາແຫຼ່ງທຶນ ແລະ ການບໍລິການດ້ານຕ່າງໆ.

III. ການຊຸກຍູ້ສົ່ງເສີມການຜະລິດເປັນສິນຄ້າຕິດພັນກັບຕະຫຼາດ

ກ່ອນອື່ນໝົດຕ້ອງໄດ້ເອົາໃຈໃສ່ສົ່ງເສີມການຈໍລະຈອນສິນ ຄ້າຢ່າງເສລີຖືກກົດໝາຍ ລົບລ້າງຂັ້ນຂອດທີ່ຍັງເປັນອຸປະສັກ, ສຸມໃສ່ ການພັດທະນາຕະຫຼາດປະເພດຕ່າງໆ ໃຫ້ເປັນລະບົບຢັ້ງຢາຍຢູ່ທຸກພື້ນ ທີ່ຂອງປະເທດໂດຍສະເພາະຕະຫຼາດຊົນນະບົດທ່າງໄກສອກຫລີກ, ຕະຫຼາດນັດ, ຕະຫຼາດການຄ້າຊາຍແດນ.

ເອົາໃຈໃສ່ສ້າງເງື່ອນໄຂ ແລະ ສະພາບແວດລ້ອມທີ່ເອື້ອອຳ ນວຍແກ່ການເຄື່ອນໄຫວດ້ານການຄ້າ, ການນຳເຂົ້າ ແລະ ສົ່ງອອກ ສິນຄ້າ ໃນນີ້ສຳລັບການສົ່ງເສີມການສົ່ງອອກໃຫ້ເລັ່ງໃສ່:

- ພັດທະນາສິນຄ້າ (ການຫຸ້ມຫໍ່, ມາດຕະຖານຄຸນນະພາບ...);
- ສະໜອງຂໍ້ມູນຂ່າວສານການຄ້າ;
- ການສະໜັບສະໜູນດ້ານນະໂຍບາຍກອງທຶນ ແລະ ຖືມຸມຄອກ ເບ້ຍ;



- ສ້າງກົນໄກການຄ້າຊາຍແດນ, ການຄ້າພາຍໃນທີ່ເອື້ອອຳນວຍເປັນຕົ້ນຕໍ ການນຳເຂົ້າປັດໄຈການຜະລິດ ແລະ ການສົ່ງອອກຜົນຜະລິດກະສິກຳ ແລະ ຫັດຖະກຳຂະໜາດນ້ອຍຕາມຊາຍແດນ, ການເຄື່ອນຍ້າຍສິນຄ້າ.
- ຄົ້ນຄ້ວາງານນະໂຍບາຍ ສົ່ງເສີມການພັດທະນາການຄ້າຢູ່ຊົນນະບົດ, ການສ້າງ ພື້ນຖານໂຄງລ່າງອຸດສາຫະກຳ - ການຄ້າເຊັ່ນ: ໂຮງສີເຂົ້າ, ໂຮງອົບ (ເຂົ້າ-ສາລີ), ສາງ, ຕະຫລາດປະເພດຕ່າງໆ, ການຈັດຕັ້ງກຸ່ມຜະລິດ, ກຸ່ມສະໜອງ ແລະ ເກັບຊື້ຕ່າງໆ;
- ສ້າງກົງຈັກທີ່ເຮັດວຽກສົ່ງເສີມການຜະລິດ/ການຄ້າໃນຂັ້ນພະແນກອຸດສາຫະກຳ ແລະ ການຄ້າແຂວງ ແລະ ເມືອງ ເພື່ອຮອງຮັບວຽກພັດທະນາຊົນນະບົດໃນຂະແໜງອຸດສາຫະກຳ ແລະ ການຄ້າຕາມພາລະບົດບາດຂອງຕົນ.

ສັງລວມແລ້ວ, ການທີ່ຈະພັດທະນາຂະແໜງອຸດສາຫະກຳປຸງແຕ່ງ ແລະ ການຄ້າ ກໍ່ຄືການຊຸກຍູ້ສົ່ງເສີມການຜະລິດເປັນສິນຄ້າຕິດພັນກັບຫົວໜ່ວຍທຸລະກິດ, ການປຸງແຕ່ງ ແລະ ການຕະຫຼາດ ໃຫ້ບັນລຸຕາມຄາດໝາຍຂອງແຜນການ ແລະ ກາຍເປັນຕ່ອງໂສ້ ຫຼື ຫົວຈັກຂັບເຂື່ອນການເຕີບ ໂຕທາງ



ພ້ອມນີ້ ຍັງຈະຕ້ອງໄດ້ນຳໃຊ້ຮູບການສົ່ງເສີມການຜະລິດ ແລະ ສົ່ງອອກສິນຄ້າ ໃຫ້ມີປະສິດທິຜົນ ເຊັ່ນ:

- ການຈັດງານວາງສະແດງສິນຄ້າທັງພາຍໃນ ແລະ ຕ່າງປະເທດ;
- ການຊຸກຍູ້ສົ່ງເສີມ ການສົ່ງອອກສິນຄ້າ ກັບທີ່ງົດພັນກັບການທ່ອງທ່ຽວ;
- ການສ້າງສະພາບແວດລ້ອມການສົ່ງອອກທີ່ດີແລະເອື້ອອຳນວຍແກ່ທຸລະກິດການຜະລິດ. ການປະກອບສ່ວນຂອງຂະແໜງອຸດສາຫະກຳເຂົ້າໃນການພັດທະນາຊົນນະບົດ ແລະ ລຶບລ້າງຄວາມທຸກຍາກແຕ່ນີ້ຮອດປີ 2015 ຄວນສຸມໃສ່ບັນດານະໂຍບາຍ ແລະ ມາດຕະການຈຸດສຸມ ຈຳນວນໜຶ່ງດັ່ງນີ້:
- ຊຸກຍູ້ສົ່ງເສີມກິດຈະກຳການຜະລິດອຸດສາຫະກຳປຸງແຕ່ງ, ຫັດຖະກຳ ແລະ ການຄ້າຂາຍ ເພື່ອກະທົບໃສ່ການພັດທະນາຊົນນະບົດ ແລະ ການແກ້ໄຂຄວາມທຸກຍາກຂອງປະຊາຊົນ;
- ຊຸກຍູ້ ສົ່ງເສີມກິດຈະກຳສ້າງລາຍໄດ້ແກ່ປະຊາຊົນ, ສົ່ງເສີມຂະບວນການຜະລິດເປັນສິນຄ້າ ແບບໜຶ່ງເມືອງໜຶ່ງຜະລິດຕະພັນ ໂດຍສະເພາະສິນຄ້າຫັດຖະກຳ ທີ່ຕິດພັນກັບການທ່ອງທ່ຽວ;

ເສດຖະກິດຂອງຊາດ ນັ້ນມັນຮຽກຮ້ອງ ໃຫ້ມີການປະສານຄວາມຮ່ວມມືຢ່າງແຂງແຮງ ຈາກຫຼາຍຂະແໜງການ ແລະ ທ້ອງຖິ່ນຕ່າງໆ ແລະ ການຊີ້ນຳຢ່າງໃກ້ສິດຈາກຂັ້ນເທິງ. ດັ່ງທີ່ຮູ້ກັນແລ້ວວ່າ: ຖານການຜະລິດຂອງປະເທດເຮົາແມ່ນຂຶ້ນກັບຫຼາຍຂະແໜງການເຊັ່ນ: ກະສິກຳ - ປ່າໄມ້, ພະລັງງານ - ບໍ່ແຮ່, ອຸດສາຫະກຳ ປຸງແຕ່ງ ແລະ ອື່ນໆ. ສະນັ້ນ, ນະໂຍບາຍ ແລະ ແຜນການຊຸກຍູ້ສົ່ງເສີມການຜະລິດສິນຄ້ານີ້ ມັນມີລັກສະນະກວມລວມ, ບໍ່ແມ່ນແຕ່ຂົງເຂດວຽກງານອຸດສາຫະກຳ ແລະ ການຄ້າເທົ່ານັ້ນ, ຈຶ່ງມີຄວາມຈຳເປັນຕ້ອງມີຄວາມຮັບຮູ້ເປັນເອກະພາບໃນການຈັດຕັ້ງປະຕິບັດຈຶ່ງຈະໄດ້ຮັບຜົນ. ທັງຫມົດນີ້, ພາກລັດຕ້ອງເປັນໃຈກາງ ໃນການສ້າງກົນໄກ, ນະໂຍບາຍ ແລະ ສະພາບແວດລ້ອມທີ່ເອື້ອອຳນວຍຢ່າງເຕັມສ່ວນແກ່ການດຳເນີນທຸລະກິດເພື່ອສົ່ງເສີມໃຫ້ທຸກພາກສ່ວນເສດຖະກິດເຂົ້າຮ່ວມຢ່າງຕັ້ງໜ້າ ໃນການພັດທະນາຊົນນະບົດ ເພື່ອລຶບລ້າງຄວາມທຸກຍາກໃຫ້ບັນລຸຜົນຕາມຄາດໝາຍສູ່ຊັ້ນທີ່ໄດ້ກຳນົດໄວ້.



ມາດຕາການແກ້ໄຂທາງການຄ້າ

ໂດຍ: ກົມນະໂຍບາຍການຄ້າຕ່າງປະເທດ

ມາດຕະການແກ້ໄຂທາງການຄ້າແມ່ນຫຍັງ ?

ໜຶ່ງໃນເປົ້າໝາຍຂອງອົງການການຄ້າໂລກ ຫຼື WTO ກໍຄືການເປີດເສລີທາງການຄ້າ ໂດຍການຫຼຸດຜ່ອນອັດຕາພາສີ ແລະ ມາດຕະການທີ່ກົດຂວາງທາງການຄ້າເຊິ່ງຈະເຮັດໃຫ້ການຈໍລະຈອນສິນຄ້າ ມີຄວາມຄ່ອງແຄ້ວວ່ອງໄວຍິ່ງຂຶ້ນ. ເນື່ອງຈາກວ່າ: ໃນປະຈຸບັນ WTO ມີສະມາຊິກທັງໝົດ 159 ປະເທດ/ອານາເຂດພາສີ ທີ່ມີລະດັບການພັດທະນາ ແລະ ຄວາມສາມາດໃນການແຂ່ງຂັນທີ່ແຕກຕ່າງກັນ, ການເປີດເສລີທາງດ້ານການຄ້າ ແລະ ການປະຕິບັດມາດຕະການທາງການຄ້າທີ່ບໍ່ເປັນທໍາອາດສ້າງຄວາມເສຍຫາຍໃຫ້ແກ່ອຸດສາຫະກໍາພາຍໃນປະເທດສະມາຊິກ. ດັ່ງນັ້ນ, ສະມາຊິກ WTO ຈຶ່ງໄດ້ຕົກລົງສ້າງມາດຕະການແກ້ໄຂທາງດ້ານການຄ້າຂຶ້ນ, ເພື່ອເປັນເຄື່ອງມືທາງດ້ານນະໂຍບາຍການຄ້າທີ່ອະນຸຍາດໃຫ້ລັດຖະບານສາມາດນໍາໃຊ້ມາດຕະການແກ້ໄຂທາງດ້ານການຄ້າ ເພື່ອແກ້ໄຂຄວາມເສຍຫາຍຢ່າງໃຫຍ່ຫຼວງຕໍ່ກັບອຸດສາຫະກໍາພາຍໃນ ຫຼື ເສດຖະກິດໂດຍລວມຂອງສະມາຊິກ WTO. ມາດຕະການດັ່ງກ່າວອາດແມ່ນການຍົກອັດຕາພາສີ ໃຫ້ສູງກ່ວາອັດຕາພາສີທີ່ໄດ້ຜູກມັດໄວ້ ຫຼື ການຈໍາກັດປະລິມານການນໍາເຂົ້າ. ມາດຕະການນີ້ຈະຖືກນໍາໃຊ້ພຽງແຕ່ໄລຍະເວລາຊົ່ວຄາວເພື່ອແກ້ໄຂຄວາມເສຍຫາຍເທົ່ານັ້ນເຊິ່ງຮູບແບບຂອງມາດຕະການແກ້ໄຂທາງດ້ານການຄ້າປະກອບດ້ວຍ 3 ຊະນິດຄື:

1. ມາດຕະການຕ້ານການທຸ້ມຕະຫຼາດ (Anti-Dumping Measure)
2. ມາດຕະການຕອບໂຕ້ການອຸດໜູນ (Subsidies and Countervailing Measures)
3. ມາດຕະການປົກປ້ອງຊົ່ວຄາວ (Safeguard Measure)

1. ລະບຽບການກ່ຽວກັບການນໍາໃຊ້ມາດຕະການຕ້ານການທຸ້ມຕະຫຼາດ

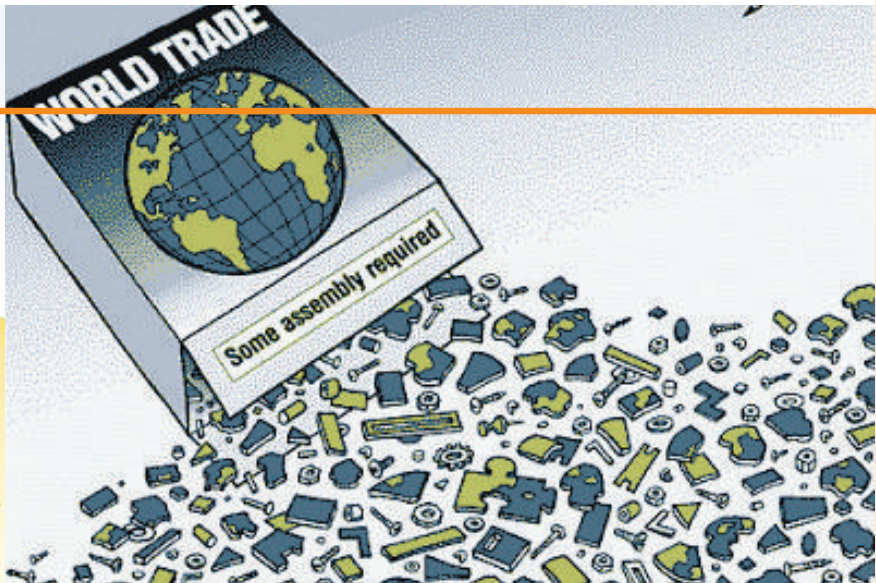
ການທຸ້ມຕະຫຼາດແມ່ນ: ລາຄາຂອງສິນຄ້າທີ່ສົ່ງອອກຕໍ່າກວ່າລາຄາຂາຍຂອງສິນຄ້າທີ່ຜະລິດພາຍໃນປະເທດສົ່ງອອກ, ເຊິ່ງສິນຄ້ານໍາເຂົ້າດ້ວຍລາຄາຕໍ່າດັ່ງກ່າວໄດ້ສ້າງຄວາມເສຍຫາຍໃຫ້ແກ່ອຸດສາຫະກໍາພາຍໃນຂອງປະເທດທີ່ນໍາເຂົ້າຢ່າງຮ້າຍແຮງ. ການທຸ້ມຕະຫຼາດແມ່ນເກີດຈາກການກະທໍາຂອງບັນດາເຈົ້າຂອງທຸລະກິດທີ່ຫວັງຈະເພີ່ມປະລິມານການສົ່ງອອກ, ໂດຍມີຈຸດປະສົງເພື່ອທໍາລາຍຄູ່ແຂ່ງໂດຍການຫຼຸດລາຄາສິນຄ້າໃຫ້ຕໍ່າກວ່າລາຄາພາຍໃນ.

ມາດຕະການຕ້ານການທຸ້ມຕະຫຼາດ: ສັນຍາອົງການການຄ້າໂລກກ່ຽວກັບການຈັດຕັ້ງປະຕິບັດມາດຕາ VI ຂອງ GATT 1994 ໄດ້ໃຫ້ນິຍາມການທຸ້ມຕະຫຼາດແມ່ນມາດຕະການທີ່ອະນຸຍາດໃຫ້ສະມາຊິກ WTO ຈັດເກັບອັດຕາພາສີຕໍ່ກັບສິນຄ້ານໍາເຂົ້າທີ່ຖືກທຸ້ມຕະຫຼາດໃຫ້ສູງກ່ວາເພດານອັດຕາພາສີທີ່ໄດ້ຖືກກໍານົດໄວ້, ພາຍໃຕ້ເງື່ອນໄຂທີ່ວ່າສິນຄ້າດັ່ງກ່າວກໍ່ໃຫ້ເກີດຄວາມເສຍຫາຍຢ່າງໃຫຍ່ຫຼວງຕໍ່ກັບອຸດສາຫະກໍາພາຍໃນຂອງປະເທດນໍາເຂົ້າ.

ໄລຍະເວລາຂອງການນໍາໃຊ້ມາດຕະການ: ໃນລະບຽບການຂອງ WTO ອະນຸຍາດໃຫ້ສະມາຊິກນໍາໃຊ້ມາດຕະການຕ້ານການທຸ້ມຕະຫຼາດດ້ວຍວິທີຄິດໄລ່ອັດຕາພາສີຕ້ານການທຸ້ມຕະຫຼາດ ແລະ ສາມາດນໍາໃຊ້ໄດ້ ໃນໄລຍະເວລາ 5 ປີ, (ສາມາດຕໍ່ເວລາໄດ້ຖ້າຫາກວ່າຄວາມເສຍຫາຍຍັງດໍາເນີນສືບຕໍ່) ເພື່ອໃຫ້ການແຂ່ງຂັນລະຫວ່າງສິນຄ້ານໍາເຂົ້າ ແລະ ສິນຄ້າທີ່ຜະລິດພາຍໃນເກີດໃຫ້ມີຄວາມຍຸດຕິທໍາ.

2. ລະບຽບການກ່ຽວກັບການນໍາໃຊ້ມາດຕະການຕອບໂຕ້ການອຸດໜູນ

ມາດຕະການຕອບໂຕ້ການອຸດໜູນແມ່ນ: ສັນຍາຂອງອົງການການຄ້າໂລກວ່າດ້ວຍມາດຕະການຕອບໂຕ້ການອຸດໜູນແມ່ນມາດຕະການ ທີ່ໃຊ້ເພື່ອຕອບໂຕ້ສິນຄ້ານໍາເຂົ້າທີ່ໄດ້ຮັບຜົນປະໂຫຍດຈາກການອຸດໜູນຂອງລັດຖະບານຂອງປະເທດສົ່ງອອກ ໂດຍການເກັບອັດຕາພາສີສູງຂຶ້ນເກີນອັດຕາພາສີທີ່ຜູກມັດໄວ້. ເຖິງຢ່າງໃດກໍຕາມ, ປະເທດນໍາເຂົ້າສາມາດເກັບອັດຕາພາສີຕອບໂຕ້ຕໍ່ສິນຄ້າທີ່ໄດ້ຮັບການອຸດໜູນໄດ້ກໍຕໍ່ເມື່ອພິສູດ



ໄດ້ວ່າການນຳເຂົ້າດັ່ງກ່າວສ້າງຄວາມເສຍຫາຍຢ່າງຊັດເຈນຕໍ່ອຸດສາຫະກຳພາຍໃນໂດຍຜ່ານຂະບວນການກວດສອບແລ້ວເທົ່ານັ້ນ.

ໄລຍະເວລາຂອງການນຳໃຊ້ມາດຕະການ: ໃນລະບຽບການຂອງ WTO ອະນຸຍາດໃຫ້ສະມາຊິກນຳໃຊ້ ມາດຕະການຕ້ານການອຸດໜູນ 5 ປີ (ສາມາດຕໍ່ເວລາໄດ້ຖ້າຫາກວ່າຄວາມເສຍຫາຍຍັງຄົງດຳເນີນສືບຕໍ່ໄປ) ເພື່ອໃຫ້ການແຂ່ງຂັນລະຫວ່າງສິນຄ້ານຳເຂົ້າ ແລະ ສິນຄ້າທີ່ຜະລິດພາຍໃນເກີດມີຄວາມຍຸດຕິທຳ ແລະ ການກວດສອບຈະດຳເນີນເປັນໄລຍະ ເພື່ອຮັບປະກັນວ່າມາດຕະການດັ່ງກ່າວເປັນມາດຕະການທີ່ເໝາະສົມ.

3. ລະບຽບການກ່ຽວກັບການນຳໃຊ້ມາດຕະການມາດຕະການປົກປ້ອງຊົ່ວຄາວ

ມາດຕະການປົກປ້ອງຊົ່ວຄາວ: ແມ່ນການປົກປ້ອງທີ່ມີຄວາມແຕກຕ່າງ ຈາກການປະຕິບັດມາດຕະການ ຕ້ານການທຸ້ມຕະຫຼາດ (Anti-Dumping Measure) ແລະ ມາດຕະການຕອບໂຕ້ການອຸດໜູນ Subsidies and Countervailing Measures ຊຶ່ງຫຼັກການດັ່ງກ່າວ, ຈະຖືກນຳໃຊ້ເພື່ອປົກປ້ອງອຸດສາຫະກຳພາຍໃນປະເທດທີ່ມີການຄ້າທີ່ບໍ່ຍຸດຕິທຳ ຊຶ່ງຖືເປັນການປະຕິບັດພາວະສຸກເສີນ. ການປົກປ້ອງແບບຊົ່ວຄາວ ອາດຈະເປັນການປະຕິບັດຢ່າງຮີບດ່ວນຈາກສາເຫດການນຳເຂົ້າ ຫຼື ສາເຫດທີ່ກໍ່ໃຫ້ເກີດຄວາມເສຍຫາຍໃຫ້ແກ່ອຸດສາຫະກຳພາຍໃນ. ມາດຕະການດັ່ງກ່າວ ໄດ້ອະນຸຍາດໃຫ້ປະເທດນຳໃຊ້ມາດຕະການເພື່ອຕອບສະໜອງກັບການນຳເຂົ້າທີ່ເພີ່ມຂຶ້ນຢ່າງກະທັນຫັນ.

ການປົກປ້ອງຊົ່ວຄາວ ອາດຈະກ່ຽວຂ້ອງເຖິງການຈຳກັດການນຳເຂົ້າສິນຄ້າແບບຊົ່ວຄາວເພື່ອຊ່ວຍໃຫ້ອຸດສາຫະກຳພາຍໃນປະເທດສາມາດປັບຕົວໄດ້. ມາດຕະການປົກປ້ອງຊົ່ວຄາວສາມາດກຳນົດໃນຮູບແບບຂອງການເພີ່ມອັດຕາພາສີຂຶ້ນເກີນອັດຕາພາສີທີ່ຜູກມັດໄວ້ ຫຼື ຈຳກັດໂຄຕາການນຳເຂົ້າໃນລະດັບທີ່ຈຳເປັນ.

ໄລຍະເວລາຂອງການນຳໃຊ້ມາດຕະການມາດຕະການ: ສາມາດນຳໃຊ້ສູງສຸດບໍ່ເກີນ 4 ປີ, ຕໍ່ ອາຍຸໄດ້ບໍ່ກາຍ 8 ປີ (ນັບຈາກອາຍຸເລີ່ມຕົ້ນໄປຈົນເຖິງເວລາຕໍ່ສັນຍາ). ສຳລັບປະ

ເທດທີ່ກຳລັງ ພັດທະນາສາມາດຕໍ່ອາຍຸໄດ້ອີກບໍ່ເກີນ 2 ປີ, ນັບຈາກມື້ຕໍ່ອາຍຸຄັ້ງ ທີ່ສອງ (ລວມທັງ ໝົດ 10 ປີ).

ຄວາມໝາຍຕໍ່ພາກທຸລະກິດ

ມາດຕະການແກ້ໄຂທາງການຄ້າກໍເປັນບັນຫາໃໝ່ສຳລັບສປປ ລາວ, ເຊັ່ນດຽວກັນສຳລັບພາກທຸລະກິດ ກໍແມ່ນເພື່ອປົກປ້ອງສິດ ແລະ ຜົນປະໂຫຍດຂອງຕົນໃນການເປີດເສລີທາງການຄ້າ, ເນື່ອງຈາກມາດຕະການເຫຼົ່ານັ້ນ ເປັນເຄື່ອງມືທາງດ້ານນະໂຍບາຍການຄ້າທີ່ WTO ອະນຸຍາດໃຫ້ນຳໃຊ້ເພື່ອຈຳກັດການນຳເຂົ້າທີ່ສ້າງ ຄວາມເສຍຫາຍໃຫ້ແກ່ອຸດສາຫະກຳພາຍໃນ. ດັ່ງນັ້ນ, ເພື່ອຮັບປະກັນການນຳໃຊ້ມາດຕະການທາງການຄ້າໃຫ້ມີປະສິດທິຜົນ, ພາກສ່ວນທຸລະກິດຕ້ອງເຂົ້າໃຈລະບຽບການຕ່າງໆ ດັ່ງທີ່ໄດ້ກ່າວມາຢ່າງເລິກເຊິ່ງ ພ້ອມທັງກະກຽມຄວາມພ້ອມໃນການສັງລວມຂໍ້ມູນທີ່ຕິດພັນກັບບັນຫາການຖົມຊຸມ, ການທຸ້ມຕະຫຼາດ, ຕະຫຼອດເຖິງ ປະລິມານຂໍ້ມູນການນຳເຂົ້າທີ່ເພີ່ມຂຶ້ນຢ່າງຫຼວງຫຼາຍທີ່ສ້າງຄວາມເສຍຫາຍໃຫ້ແກ່ອຸດສາຫະກຳຂອງຕົນ ເພື່ອລາຍງານໃຫ້ພາກສ່ວນທີ່ກ່ຽວຂ້ອງດຳເນີນມາດຕະການແກ້ໄຂໃນຂັ້ນຕອນຕໍ່ໄປ.



Trade Remedy Measures

By: Foreign Trade Policy Department

What are Trade Remedy Measures?

One of the main purposes of the World Trade Organization (WTO) is to liberalize international trade by reducing tariffs and trade barriers to facilitate and stimulate imports and exports. WTO members have been reducing their import duties and non-tariff barriers in order to allow more imports from other WTO members and thereby increase competition in their respective domestic markets. However, many WTO members fear import spikes and dumping prices of imported goods that could severely hurt their domestic industry. As a result, WTO members agreed to introduce Trade Remedy Measures in the WTO system as a mechanism of trade policy which allows governments to apply remedy measures to minimize damages on the domestic industry and the overall economy of WTO members. These measures can come in two forms: (i) increase in tariffs (higher than the bound rate); or (ii) limiting the import volumes (quota). However, these measures can only be applied for a short period of time and only if one or more of three cases occurs:

1. Anti-dumping
2. Subsidies and countervailing
3. Safeguards

1. Anti-dumping

“Dumping” occurs when an exporting company exports its product at a price lower than its normal value (that is, the price at which that product is sold on the domestic market in the exporting country). This may arise from the intention of the dumping firms to increase the volume of export with the aim to defeat competitors by setting incomparably low price than the importer’s domestic price. When dumping causes or threatens to cause material injury to a domestic industry, remedial action may be taken.

Typically, according to the WTO Agreement on Implementation of Article VI of GATT 1994, “Anti-dumping” action means charging extra import duty on the particular product from the particular exporting country in order to bring its price closer



to the “normal value” or to remove the injury to domestic industry in the importing country, which may result in the higher rate than the binding rate. However, members can only take actions when there is genuine material damage to the importer’s domestic industry.

Duration of Anti-dumping measures: The WTO allows members to impose anti-dumping duties by calculating tariffs against dumping margin and can be remain in force for over 5 years (or as long as it is necessary to counteract dumping which is causing injury to the importer’s domestic industries.)

2. Subsidies and countervailing

The WTO Agreement on Subsidies and Countervailing Measures does two things: it disciplines the use of subsidies, and it regulates the actions countries can take to counter the effects of subsidies. In general, subsidies refer to financial assistance given by public bodies or governments to a particular firm or industry to subsidize their export costs. A country may remedy the negative effects of subsidies through the dispute-settlement procedures in order to seek the withdrawal of the subsidy or the removal of its adverse effects. Alternatively, a country may unilaterally launch its own investigation, which is known as anti-subsidy investigation, whereby an extra duty, “countervailing duty”, may be imposed on subsidized imports to offset the injury to domestic producers.

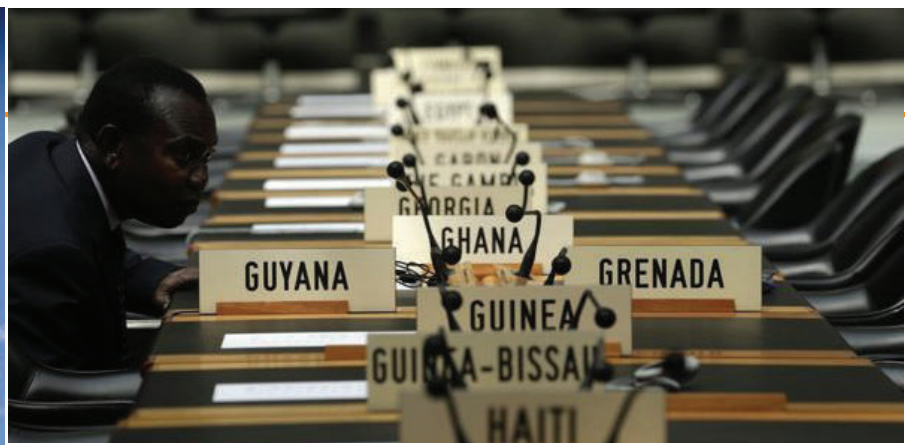


Duration of using this measure: the regulation of WTO allows members to apply Subsidies and Countervailing Measures for 5 years. However, if the damage is still detrimental, the duration of using this measure can be extended. These measures are to ensure appropriate competition between imported products and domestic goods.

3. Safeguards

Safeguard action is "emergency action". Emergency "safeguard" action may be taken where a surge of imports causes or threatens to cause, serious material injury to a domestic industry. It allows a country to respond to unexpected and unforeseen increased imports which have caused serious material injury. Imports must be recent enough, sudden enough, sharp enough and significant enough.

Where the reasons for injury are not limited to increased imports, these other



factors must be distinguished. That is, the impact of other factors cannot be attributed to the impact of increased imports.

Safeguard action may involve the restriction of imports of a product temporarily to help the domestic industry adjust. Safeguard measures are applied on a global basis and may take the form of tariffs, tariff rate quotas, or quantitative restrictions (import quotas). These measures must be temporary, product-specific and they must be applied to all imports irrespective of the source.

Duration of using this measure: The maximum of any safeguard measures is 4 years but this can be extended up to 8 years (from the beginning until the time of extended). However, for developing countries, the measures can be extended for an extra 2 years beyond the normal permission, that is, 10 years in total.

The implication of Trade Remedy Measures to business sector

Trade remedy measures are considered to be a new issue for Lao PDR, particularly business sector. Currently, the government of Lao PDR is drafting the legislations on trade remedies as a result of WTO accession in February 2012. Once, the measures are in place it would become an important trade policy tool for the government to take actions against unfair practices that cause or threaten to cause material injury to domestic industry. For example, if imported beef is found to be dumping prices in Lao PDR and causes serious injury to the domestic beef producer or industry. Then the producer could request the concerned government agency to investigate and possibly apply the anti-dumping duty on the imported beef in order to reduce the damage. However, to ensure the effectiveness of trade remedy measures, it is necessary that the businesses understand the measures thoroughly in order to use as one of the tools to protect the rights and interest of their own businesses in the liberalized trade environment.



ການພັດທະນາສີມີ ຊຸ່ງສ້າງແພັດເທິບ ຫລື ສ້າງແບບເຄື່ອງນຸ່ງຜູ້ຍິງ

ໂດຍ: ສຸນພັດທະນາສີມີຕັດຫຍິບ

ນອກຈາກການໃຫ້ບໍລິການຈັດເຝິກອົບຮົມທັກສະດ້ານຫົວໜ້າງານຫຍິບ, ຊ່າງຫຍິບແລະທັກສະອື່ນໆທີ່ກ່ຽວຂ້ອງກັບການຜະລິດເຄື່ອງນຸ່ງຫົ່ມແລ້ວໃນທ້າຍເດືອນພະຈິກ 2013 ສຸນພັດທະນາສີມີຕັດຫຍິບ ຍັງໄດ້ສໍາເລັດການເຝິກອົບຮົມ ຫົວຂໍ້ຊ່າງສ້າງແພັດເທິນ ຫຼື ສ້າງແບບເຄື່ອງນຸ່ງຜູ້ຍິງ. ຊຶ່ງແມ່ນຊຸດເຝິກອົບຮົມເປີດທົ່ວໄປ ແນໃສ່ກຸ່ມເປົ້າໝາຍທີ່ມີທັກສະການຫຍິບແລ້ວເຊັ່ນ: ຊ່າງຫຍິບ ຫຼື ຜູ້ຊ່ວຍຊ່າງສ້າງແບບຈາກໂຮງງານຕັດຫຍິບ ແລະ ຜູ້ສົນໃຈທີ່ຈະຮຽນຮູ້ການສ້າງແບບເຄື່ອງນຸ່ງຜູ້ຍິງ. ຈຸດປະສົງແມ່ນເພື່ອຮຽນຮູ້ວິທີການວັດແທກ, ວິທີການສ້າງແບບພື້ນຖານພ້ອມແບບຄໍ-ແຂນ ແລະ ການນໍາໃຊ້ກີບປະເພດຕ່າງໆໃນເຄື່ອງນຸ່ງ, ເຂົ້າໃຈຂະບວນການພັດທະນາຜະລິດຕະພັນ, ອ່ານແລະເຂົ້າໃຈແບບດີໄຊນ໌, ແຕ້ມ, ສ້າງແບບ, ແນວຄວາມຄິດພື້ນຖານການສ້າງແບບເຄື່ອງນຸ່ງຜູ້ຍິງສໍາລັບການຜະລິດແບບອຸດສາຫະກໍາ ແລະ ຄົ້ນຫາທໍາແຮງ, ພອນສະຫວັນດ້ານການສ້າງແບບຂອງຕົນ ແລະ ສິ່ງທີ່ຍັງຕ້ອງໄດ້ພັດທະນາ. ຜູ້ເຂົ້າຮ່ວມການຝຶກທີ່ສອບຜ່ານຂັ້ນສູດທ້າຍຈະໄດ້ຖືກຮັບຮອງດ້ວຍໃບຢັ້ງຢືນວິຊາຊີບຊ່າງສ້າງແບບຂັ້ນ 1 ຈາກສຸນພັດທະນາສີມີຕັດຫຍິບ (Pattern Making Certificate level one).

ຊຸດເຝິກອົບຮົມ ໃຊ້ເວລາທັງໝົດ 32 ວັນໂດຍຈັດທຸກໆວັນເສົາ ແລະ ອາທິດ, ມີຜູ້ເຂົ້າຮັບການຝຶກອົບຮົມຈໍານວນ 11 ທ່ານໃນນີ້ມີຍິງ 9 ທ່ານ. ວິທີການຝຶກອົບຮົມແມ່ນເນັ້ນການປະຕິບັດຕົວຈິງ ພາຍຫຼັງທີ່ຄູຝຶກໄດ້ອະທິບາຍຫົວຂໍ້ທາງທິດສະດີແລ້ວກໍ່ແມ່ນໄດ້ລົງມືໃນການສ້າງແບບໃສ່ເຈ້ຍ, ກິ່ງແບບໃສ່ແພ ແລະ ຫຍິບປະກອບຕົວຈິງ ຫຼັງຈາກນັ້ນຄູຝຶກໄດ້ມອບໜ້າທີ່ເຝິກຫັດຫຼືວຽກບ້ານໃຫ້ໃນແຕ່ລະອາທິດ. ການເຝິກອົບຮົມປະກອບດ້ວຍຫົກໂມດູນເຊັ່ນ:

- ແນວຄວາມຄິດພື້ນຖານຂອງການສ້າງແບບ ແລະ ວິທີການວັດແທກ;
- ການສ້າງກີບ, ການນໍາໃຊ້ທິດທາງຂອງກີບໃຫ້ເຂົ້າກັບຮູບຊົງຂອງຮ່າງກາຍ ແລະ ການສ້າງແມ່ແບບ;
- ອ່ານ ແລະ ເຂົ້າໃຈຮູບດີໄຊນ໌ເຄື່ອງນຸ່ງຜູ້ຍິງ ສ້າງແບບຕາມໂຈດຂອງດີໄຊ;
- ວິທີສ້າງແບບຄໍ ແລະ ແຂນເສື້ອຜູ້ຍິງແບບຕ່າງໆ;
- ປະຕິບັດຕົວຈິງ ການສ້າງແບບ ເຄື່ອງນຸ່ງຜູ້ຍິງ: ເສື້ອ, ສິ້ນ, ສະເກີດ, ກະໂປ່ງ ແລະ ໂສ້ງ;



- ພື້ນຖານການສ້າງແບບເຄື່ອງນຸ່ງຜູ້ຍິງ, ເຄື່ອງໝາຍ ແລະ ສັນຍາລັກສຳລັບການຜະລິດແບບ ອຸດສາຫະກຳ.

ໃນໄລຍະທ້າຍ, ຜູ້ເຂົ້າຮ່ວມຝຶກອົບຮົມສາມາດປະສົມປະສານແຕ່ລະຂັ້ນຕອນເພື່ອສ້າງໃຫ້ເປັນແບບຄົບຖ້ວນຕາມຮູບດີໄຊນ໌ຂອງຕົວເອງ, ຄູຝຶກເປັນຜູ້ກວດກາ ແລະ ໃຫ້ຄຳແນະນຳເປັນລາຍບຸກຄົນ, ຊຶ່ງເຮັດໃຫ້ຜູ້ເຂົ້າຮ່ວມຝຶກອົບຮົມເຂົ້າໃຈເລິກເຊິ່ງຂຶ້ນຕື່ມ. ຜ່ານການປະເມີນຜົນຜູ້ເຂົ້າຮັບການຝຶກຫຼາຍທ່ານໄດ້ສະແດງຄວາມຮູ້ສຶກວ່າ: ຊຸດຝຶກອົບຮົມນີ້ຊ່ວຍພັດທະນາທັກສະການສ້າງແບບ ແລະ ການແກ້ໄຂບັນຫາຕ່າງໆທີ່ກ່ຽວຂ້ອງກັບການສ້າງແບບ ເຮັດໃຫ້ມີຄວາມໝັ້ນໃຈໃນການປະກອບອາຊີບ ແລະ ໃຫ້ມີວຽກເຮັດເພື່ອຫາລາຍໄດ້ອັນໜັ້ນຄົງ. ສູນເຫັນວ່າຊຸດຝຶກອົບຮົມຫົວຂໍ້ຊ່າງສ້າງແພັດເທິນຫຼືສ້າງແບບເຄື່ອງນຸ່ງຜູ້ຍິງເປັນທີ່ນິຍົມ ແລະ ໄດ້ຮັບຄວາມສົນໃຈ. ດັ່ງນັ້ນ, ພາຍຫຼັງສຳເລັດຊຸດຝຶກອົບຮົມນີ້ໃນທ້າຍເດືອນພະຈິກ ສູນໄດ້ເປີດຊຸດຕໍ່ມາ ໃນຕົ້ນເດືອນທັນວາທັນທີ ແລະ ຜູ້ລົງທະບຽນຮຽນກໍ່ມີຈຳນວນເພີ່ມຂຶ້ນ.

ສູນພັດທະນາສີມິຕັດຫຍິບ ໄດ້ຮັບການກໍ່ຕັ້ງໃນປີ 2010 ຊຶ່ງສູນແມ່ນໂຄງການໜຶ່ງພາຍໃຕ້ກອບໂຄງການກອງທຶນຊ່ວຍເຫຼືອລ້າຫຼາຍຝ່າຍເພື່ອພັດທະນາການຄ້າ (TDF- 1), ສະມາຄົມອຸດສາຫະກຳຕັດຫຍິບລາວ ເປັນຜູ້ຈັດຕັ້ງປະຕິບັດພາຍໃຕ້ການຊີ້ນຳໂດຍກົມສົ່ງເສີມແລະພັດທະນາສິນຄ້າ ແລະ ໜ່ວຍງານຈັດຕັ້ງປະຕິບັດໂຄງການ ກົມແຜນການ ແລະ ການຮ່ວມມືກະຊວງອຸດສາຫະກຳ ແລະ ການຄ້າ. ປະຈຸບັນໂຄງການດັ່ງກ່າວໄດ້ປ່ຽນຊື່ມາເປັນໂຄງການພັດທະນາການຄ້າ ແລະ ພວມຢູ່ໃນໄລ ຍະທີ 2 (TDF 2). ສູນພັດທະນາສີມິຕັດຫຍິບ ແມ່ນສູນຝຶກວິຊາຊີບແຫ່ງໜຶ່ງ ທີ່ກໍ່ຕັ້ງຂຶ້ນ ເພື່ອສະໜັບສະໜູນອຸດສາຫະກຳຕັດຫຍິບລາວ ໃນການເປີດການຮຽນການສອນທັກສະ ແລະ ຄວາມຮູ້ແບບອາຊີບ ໃນດ້ານເຕັກນິກ, ການບໍລິຫານຈັດການ,ການເປັນຜູ້ນຳເພື່ອພັດທະນາປະສິດທິພາບ, ຜະລິດຕະພາບ ແລະ ເພີ່ມທະວີຄວາມອາດສາມາດໃນການແຂ່ງຂັນຂອງຂະແໜງການອຸດສາຫະກຳຕັດຫຍິບ. ປັດຈຸບັນມີຈຳນວນ 102 ໂຮງງານ ແລະ ມີຈຳນວນ ແຮງງານຢູ່ປະມານ 30,000

ຄົນ,ເມື່ອອີງໃສ່ຈຳນວນການສັ່ງຊື້ຜະລິດຕະພັນເຄື່ອງຕັດຫຍິບຈາກຕ່າງປະເທດ ນັບມື້ເພີ່ມຂຶ້ນ, ບັນດາໂຮງງານຕັດຫຍິບ ມີຄວາມຕ້ອງການຂະຫຍາຍ ແລະ ເພີ່ມແຮງງານທີ່ມີສີມິເປັນຈຳນວນ 60.000 ຄົນໃນທົ່ວປະເທດພ້ອມແຜນເພີ່ມລາຍຮັບເປັນ 500 ລ້ານໂດລາໃນປີ 2015.

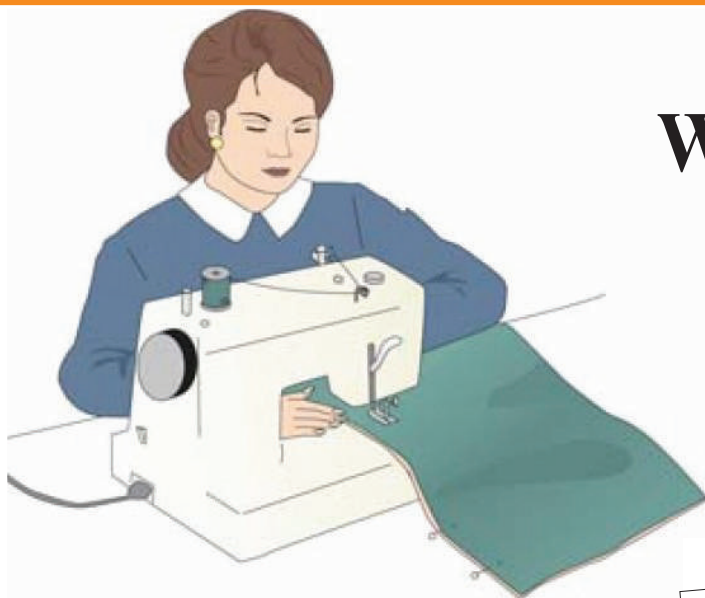
ຫຼາຍປີມານີ້, ຄວາມຕ້ອງການຂອງຜູ້ຊື້ ແມ່ນມີການປ່ຽນແປງພວກເຂົາຄາດຫວັງຄຸນນະພາບສູງກວ່າ, ການອອກແບບທີ່ສະຫຼັບຊັບຊ້ອນຂຶ້ນ ແລະ ການບໍລິການເພີ່ມ. ປັດຈຸບັນການຝຶກອົບຮົມຢູ່ປະເທດລາວເຮົາແມ່ນເປັນສິ່ງຈຳເປັນ ເພື່ອພັດທະນາຜະລິດຕະພາບ ແລະ ຄຸນນະພາບ. ສູນພັດທະນາສີມິຕັດຫຍິບໄດ້ຕອບສະໜອງການໃຫ້ຄຳປຶກສາ, ຝຶກອົບຮົມວິຊາຊີບ ດ້ວຍຫຼັກສູດທີ່ທັນສະໄໝ ໃນທຸກລະດັບທັງຜູ້ບໍລິຫານ ແລະ ພະນັກງານຜູ້ປະຕິບັດການຕົວຈິງ, ໃຫ້ມີຄວາມຫຼາກຫຼາຍ ຕາມຄວາມຕ້ອງການຂອງຕະຫຼາດແຮງງານ ແລະ ສາມາດໃຫ້ບໍລິການຝຶກທີ່ທ້ອງຮຽນຂອງສູນ ຫຼື ທີ່ສະຖານປະກອບການຕາມການສະເໜີລວມທັງການທົດສອບສີມິເພື່ອຮັບໃບຢັ້ງຢືນລະດັບອາຊຽນ.

ການຝຶກ ວິຊາຊີບ ຂອງສູນພັດທະນາສີມິຕັດຫຍິບລວມມີ:

- ຝຶກອົບຮົມ ຊ່າງຫຍິບຈັກອຸດສາຫະກຳ, ຊ່າງສ້າງແບບ, ຊ່າງກວດກາຄຸນນະພາບ;
- ຝຶກອົບຮົມ ຜູ້ບໍລິຫານລະດັບກາງ, ຊ່າງເຕັກນິກ ແລະ ຄຸນວຸດທິຂອງການເປັນຜູ້ນຳ ເພື່ອເປັນຫົວໜ້າງານລະດັບ 3;
- ວິສະວະກອນອຸດສາຫະກຳ ລະດັບ 1;
- ທັກສະ ແລະ ຄວາມຮູ້ໃນການບໍລິຫານຈັດການ.

ທຸກຫຼັກສູດ ແມ່ນລວມມີພາກທິດສະດີ ແລະ ການປະຕິບັດຕົວຈິງ, ເຊິ່ງຈຸດປະສົງ ແມ່ນເນັ້ນໃສ່ການເພີ່ມຜະລິດຕະພາບຂອງອຸດສາຫະກຳຕັດຫຍິບ, ເສີມສ້າງທັກສະ ແລະ ຄວາມຮູ້ໃນການບໍລິຫານຈັດການ ແລະ ການເປັນຜູ້ນຳ. ຜູ້ເຂົ້າຮັບການຝຶກອົບຮົມທີ່ສອບຜ່ານໃນຂັ້ນສູດທ້າຍຈະໄດ້ຮັບໃບຢັ້ງຢືນວິຊາຊີບຈາກ ສູນພັດທະນາສີມິຕັດຫຍິບ. ລາຍລະອຽດເພີ່ມເຕີມເຊີນຕິດຕໍ່ໄດ້ທີ່ສູນພັດທະນາສີມິຕັດຫຍິບບ້ານສະຫວ່າງ, ເມືອງຈັນທະບູລີ, ນະຄອນຫຼວງວຽງຈັນ ໂທ: 021- 254 226.





Want to learn about “ Pattern-Making for Female Clothes ” ?

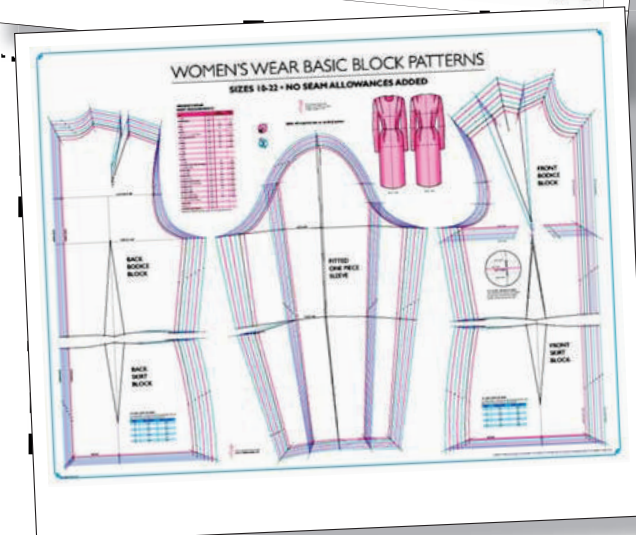
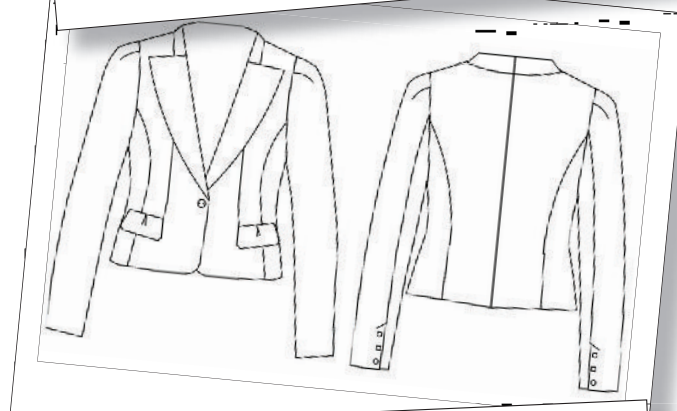
By: The Garment Skills Development Center

The Lao Textile industry is the biggest non-source industry in Laos with around 30,000 workers in 2011, targeted by the Association of the Lao Garment Industry (ALGI) to increase to 60,000 with exports targeted at USD 500 million by 2015. Over the past few years, demands of global buyer's demand changed: higher quality, more sophisticated designs, and additional services are expected. More and better targeted training and skills development is a Must for the Lao garment industry to improve productivity and quality. The Garment Skills Development Center (GSDC) addresses these issues through consulting firms as well as skills development for employees of Lao garment factories. Skills development is provided through vocational training and coaching. The GSC delivers state-of-the-art services for all levels – from managers to sewers – including the option for ASEAN certification.

What the course on pattern-making for female clothes offers?

The GSDC offers now a 32-days course on “pattern-making for female clothes”, a very practice-oriented training. The course covers both theory and practice through a well-established curriculum with six modules:

- Learn how to take measurements
- Learn to manipulate darts for creating prototype patterns to fit the shape
- Learn design illustration review: Understanding the evolvement from craft to a skilled technical process that uses drawings to explain the real garment
- Learn how to make sleeves and collars
- Make female patterns for blouses, skirts, dresses and pants



- Introduction to industrial pattern making At the end of the training course, participants have the chance to earn the GSDC Pattern Making Certificate level 1 (subject to passing the final test).

Who should attend?

The course is specifically designed for sewing operators, pattern making assistants in garment factories, as well as people who want to work as pattern makers. The objective of the course is to improve skills and knowledge of how to produce patterns of female clothes and obtain a better understanding of patterns – how they are made, how patterns work, and how to interpret them. The goal is to bridge the skills gap in order to become a great patternmaker.

How the course works?

The last training course attracted a total of eleven participants, among them nine females. The course ran from 20 July to 24 November 2013 (every Saturday and Sunday) and the participants were required to undergo a process of “learn to do, do to learn, and share to learn”. After each theoretical introduction of each topic, the trainees apply it to practice with the coach assisting in the proper implementation.

Credentials from past participants

Past participants of this course rated were highly satisfied. They rated the level of acquisition of knowledge/skills as excellent and appreciated particularly the usefulness of the curriculum. They feel confident in effectively applying the acquired skills in their daily job which will help them to create a stable income.

Therefore, GSDC ran the next course at beginning of Dec 2013 with more number of trainees.

About GSDC

The GSDC has been established in 2010 to support the Lao garment industry through delivering professional garment technical, management and leadership skills and knowledge to improve the efficiency, productivity and increase export competitiveness. GSDC received funding under the Trade Development Facility (TDF-1 and TDF-2), a Multi Donor Trust Fund with contributions from the Governments of Australia, European Union, Germany, Ireland, United States, and the World Bank.

The project is implemented by the Association of the Lao Garment Industry (ALGI), and supervised by the Ministry of Industry and Commerce.

GSDC Trainings

GSDC training solutions cover

- Newcomer training to become a Sewing operator level1, Quality Control level1
- Pattern making of female cloths level 1
- Middle Management technical and leadership qualifications to become a Supervisor level3
- Industry Engineering level1
- Management skills and knowledge.

The module-approach of GSDC trainings allows participants to do single trainings or combine different garment qualifications. Many of the courses are also universally applicable to attract trainees from a wide range of sectors, e.g. processing industries. The courses offered by GSDC can be delivered customized or tailor-made to fulfil the requirements of enterprises and focuses on building up practical and technical skills in a cost efficient way. At the end of each course, participants can obtain, after passing a test, a GSDC Certificate.

For more information please call 021-254 226



ອຸປະສັກ ແລະ ສິ່ງທ້າທາຍຂອງໂຮງງານອຸດສາຫະກຳ ປຸງແຕ່ງຜະລິດຕະພັນກະສິກຳ ໃນ ສປປ ລາວ

ໂດຍ: ກົມອຸສາຫະກຳ ແລະ ຫັດຖະກຳ

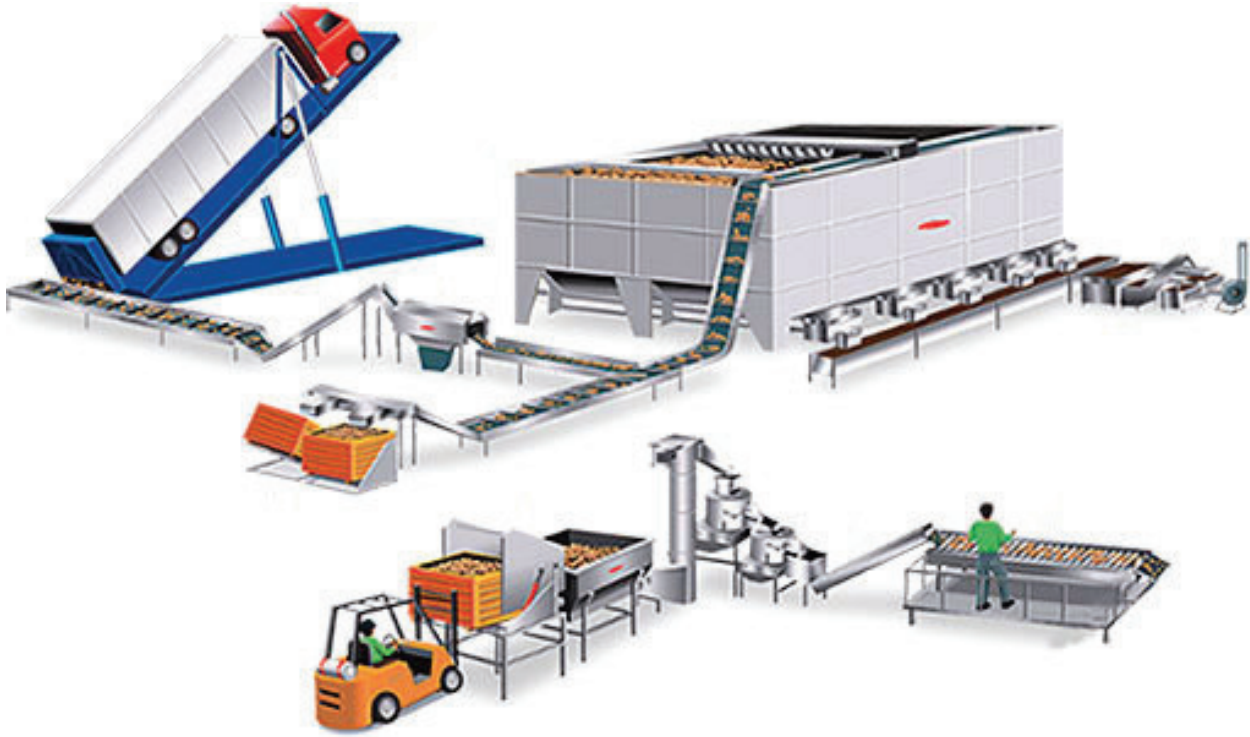
ອຸດສາຫະກຳປຸງແຕ່ງຜະລິດຕະພັນກະສິກຳເປັນຂະແໜງບຸລິມະສິດຂອງລັດຖະບານທີ່ຍາມໃດກໍ່ໃຫ້ຄວາມສຳຄັນ ແລະ ຊຸກຍູ້ສິ່ງເສີມຕາມຄວາມອາດສາມາດຕົວຈິງ ແນ່ໃສ່ຍົກລະດັບຊີວິດການເປັນຢູ່ຂອງປະຊາຊົນບັນດາເຜົ່າໃຫ້ດີຂຶ້ນເທື່ອລະກ້າວ. ເນື່ອງຈາກວ່າກິດຈະການອຸດສາຫະກຳປຸງແຕ່ງຜະລິດຕະພັນກະສິກຳ ເປັນປັດໄຈທີ່ສ້າງລາຍຮັບໂດຍກົງໃຫ້ຊາວກະສິກອນທີ່ປູກພືດພັນຕ່າງໆ ເພື່ອຂາຍໃຫ້ໂຮງງານອຸດສາຫະກຳ. ໂດຍສະເພາະໃນປະຈຸບັນນີ້, ໄດ້ມີໜ້ອຍໂຮງງານອຸດສາຫະກຳປຸງແຕ່ງຜະລິດຕະພັນກະສິກຳ ທີ່ພື້ນເດັ່ນ ເກີດຂຶ້ນຫຼາຍປະເພດເປັນຕົ້ນໂຮງງານຜະລິດ ແປງມັນຕົ້ນ, ໂຮງງານຜະລິດຢາສຸບ, ໂຮງງານປຸງແຕ່ງຢາພາລາ, ໂຮງງານຜະລິດນົມສາລີຫວານ, ໂຮງງານປຸງແຕ່ງກາເຟ, ໂຮງງານຜະລິດນ້ຳຕານ ແລະ ໂຮງງານຜະລິດນ້ຳໝາກໄມ້ຫຼາຍຊະນິດ. ຕົວຢ່າງໂຮງງານຜະລິດແປງມັນຕົ້ນ ລາວ-ອິນໂດໄຊນາ ກໍ່ເປັນທຸລະກິດ ໜຶ່ງທີ່ມີການພັດທະນາຊຶ່ງມີສິ່ງທີ່ພື້ນເດັ່ນຫຼາຍດ້ານຊຶ່ງສະແດງອອກປະຈຸບັນນີ້, ສາມາດຮອງຮັບມັນຕົ້ນ ຈາກສວນປູກຂອງປະຊາຊົນ 450 ໂຕນ ຕໍ່ວັນ ໃນເນື້ອທີ່ທັງໝົດປະມານ 14,000 ເຮັກຕາ ແລະ ສາມາດສ້າງລາຍຮັບໃຫ້ປະຊາຊົນຄິດສະເລ່ຍຢ່າງໜ້ອຍ 15,000,000 ກີບ ຕໍ່ລະດູການຕໍ່ຄອບຄົວ. ກວມປະມານ 5,000 ຄອບຄົວໃນຂອບເຂດ 3 ແຂວງ ຄື: ບໍລິຄຳໄຊ, ນະຄອນຫຼວງວຽງຈັນ ແລະ ແຂວງວຽງຈັນ. ຈຸດນີ້ຊື່ໃຫ້ເຫັນວ່າໂຮງງານແປງມັນຕົ້ນລາວອິນໂດໄຊນາເປັນອົງປະກອບສ່ວນໜຶ່ງທີ່ຊ່ວຍແກ້ໄຂຄວາມທຸກຍາກຂອງປະຊາຊົນ, ເວົ້າລວມແລ້ວອຸດສາຫະກຳປຸງແຕ່ງຜະລິດຕະພັນກະສິກຳຄ່ອຍໆມີບົດບາດໃນການປະກອບສ່ວນແກ້ໄຂຄວາມທຸກຍາກຂອງປະຊາຊົນເທື່ອລະກ້າວ.

ຄຽງຄູ່ກັນນັ້ນບັນດາໂຮງງານອຸດສາຫະກຳປຸງແຕ່ງຜະລິດຕະພັນກະສິກຳ ພັດພົບກັບຄວາມຫຍຸ້ງຍາກ ແລະ ສິ່ງທ້າທາຍຫຼາຍປະການ. ດັ່ງນັ້ນ, ກົມອຸດສາຫະກຳ ແລະ ຫັດ

ຖະກຳ ຈຶ່ງໄດ້ເກັບກຳຂໍ້ມູນຈຳນວນໜຶ່ງຈາກກຸ່ມໂຮງງານອຸດສາຫະກຳປຸງແຕ່ງຜະລິດຕະພັນກະສິກຳ ເພື່ອເປັນຕົວຢ່າງ ໃນການຄົ້ນຄ້ວາ ໂດຍຜ່ານການຕອບແບບສອບຖາມຂອງ 16 ໂຮງງານອຸດສາຫະກຳປຸງແຕ່ງຜະລິດຕະພັນກະສິກຳໃນຂອບເຂດທົ່ວປະເທດ. ຜົນການຄົ້ນຄ້ວາຊື່ໃຫ້ເຫັນວ່າກຸ່ມໂຮງງານອຸດສາຫະກຳປຸງແຕ່ງຜະລິດຕະພັນກະສິກຳໄດ້ປະເຊີນກັບບັນຫາຕ່າງໆທີ່ເປັນສິ່ງທ້າທາຍຫຼາຍປັດໄຈ. ໃນນີ້, ບັນຫາຕົ້ນຕໍແມ່ນຂາດທຶນເພື່ອຂະຫຍາຍຄວາມອາດສາມາດຜະລິດຂອງໂຮງງານ, ຂາດທຶນໝູນວຽນຊຳລະໃຫ້ປະຊາຊົນ ໃນບາງຄັ້ງຄາວ ແລະ ບັນຫາການເຂົ້າເຖິງແຫຼ່ງທຶນ ເນື່ອງຈາກວ່າອັດຕາດອກເບ້ຍປອຍກູ້ສູງ ຢູ່ລະຫວ່າງ 8 - 14% ຕໍ່ປີຊຶ່ງເຫັນວ່າຍັງເປັນອັດຕາທີ່ບໍ່ທັນສອດຄ່ອງກັບທຸລະກິດປຸງແຕ່ງຜະລິດຕະພັນກະສິກຳທີ່ມີຄວາມອ່ອນໄຫວຫຼາຍ. ພ້ອມກັນນັ້ນ, ກໍ່ຍັງມີຫຼາຍບັນຫາທີ່ຍັງບໍ່ທັນອໍານວຍຄວາມສະດວກເພາະວ່າສ່ວນໃຫຍ່ເປັນໂຮງງານຂະໜາດນ້ອຍ ແລະ ກາງ, ຍັງຂາດປະສິບການສະເພາະດ້ານ, ບາງໂຮງງານຍັງຂາດອຸປະກອນເພື່ອກວດສອບຄຸນນະພາບຂອງວັດຖຸດິບ ແລະ ຄຸນນະພາບຂອງຜະລິດຕະພັນ. ອັດຕາອາກອນມູນຄ່າເພີ່ມສູງໄພດ, ຄ່າໄຟຟ້າສູງ, ຄ່າຂົນສົ່ງແພງ, ຂາດວິຊາການສະເພາະດ້ານເພື່ອນຳພາປະຊາຊົນປູກຝັງ, ແລະ ຂາດວິຊາການເຕັກນິກສະເພາະດ້ານປະຈຳໂຮງງານ. ການແກ້ໄຂຂອງພາກລັດຊ່ວຍພາກທຸລະກິດໃນເວລາພົບອຸປະສັກຍັງຊັກຊ້າ, ການບໍລິການດ້ານເອກະສານຂອງພາກລັດຍັງຊັກຊ້າ ແລະ ຫຼາຍຂຶ້ນຕອນໂພດໂດຍສະເພາະຂອດເອກະສານເພື່ອສົ່ງອອກສິນຄ້າ ແລະ ນຳເຂົ້າອຸປະກອນຮັບໃຊ້ການຜະລິດທັງໝົດນັ້ນລ້ວນແຕ່ເປັນອຸປະສັກຕໍ່ການດຳເນີນທຸລະກິດປະເພດນີ້.

ໂດຍຄວາມມັ່ງຫ້ວງເຮັດໃຫ້ກຸ່ມໂຮງງານອຸດສາຫະກຳປຸງແຕ່ງຜະລິດຕະພັນກະສິກຳ ດຳເນີນໄປໂດຍມີຜົນສຳເລັດສູງສະນັ້ນ, ກຸ່ມໂຮງງານອຸດສາຫະກຳປຸງແຕ່ງ ຜະລິດຕະພັນກະສິກຳຈຶ່ງສະໜີມາຍັງພາກລັດດັ່ງນີ້: ການປ່ອຍກູ້ຂອງທະນາຄານຄວນໃຫ້ຍືດເວລາໃຫ້ຍາວຕື່ມ, ດອກເບ້ຍປ່ອຍກູ້ປະມານ





5-6% ຕໍ່ປີ ແລະ ປ່ອຍກູ້ແບບຕໍ່ເນື່ອງ ແລະ ຕ້ອງມີວົງເງິນ ປ່ອຍກູ້ໃນປະລິມານທີ່ພຽງພໍກັບຄວາມຕ້ອງການຂອງການດຳ ເນີນກິດຈະການ. ຕ້ອງສົ່ງພະນັກງານວິຊາການດ້ານກະສິກຳໄປ ປະຈຳຢູ່ສ່ວນປູກຂອງໂຮງງານເພື່ອໃຫ້ຄຳແນະນຳດ້ານວິຊາ ການ. ພາກລັດຄວນບໍລິການເອກະສານໃຫ້ທັນເວລາໃນກໍລະ ນີຈະສົ່ງສິນຄ້າອອກ ແລະ ນຳເຂົ້າອຸປະກອນຮັບໃຊ້ການຜະ ລິດ, ເພາະວ່າເອກະສານຜ່ານຫຼາຍຂັ້ນຕອນໂພດ. ສະເໜີໃຫ້ ພາກລັດເພີ່ມທະວີການແກ້ໄຂບັນຫາອຸປະສັກຂອງທຸລະກິດ ໃຫ້ໄວ້ຂຶ້ນເພື່ອຈະໄດ້ແກ້ໄຂບັນຫາໃຫ້ທັນກັບສະພາບການ. ພາກລັດຄວນມີທຶນສຳຮອງໄວ້ເມື່ອທຸລະກິດມີບັນຫາຈະໄດ້ ເຂົ້າມາຊ່ວຍເຫຼືອທັນຕາມກຳນົດເວລາ. ຢາກໃຫ້ຂະແໜງອຸດ ສາຫະກຳ - ການຄ້າ ນຳເອົາຜະລິດຕະພັນຂອງບັນດາໂຮງງານ ອອກສູ່ຕະຫຼາດສາກົນ ເພື່ອເປັນການຊອກຫາຕະຫຼາດຊ່ວຍນັກ ທຸລະກິດ ແລະ ຢາກໃຫ້ມີການເປີດກອງປະຊຸມພົບປະລະ ຫວ່າງພາກລັດ ແລະ ເອກະຊົນ ສຳເລັດ. ພ້ອມກັນນີ້, ກໍ່ຢາກ ໃຫ້ພາກລັດເຈລະຈາກັບຕ່າງປະເທດກ່ຽວກັບສິນຄ້າທີ່ເຮົາມີ ແລ້ວເຊັນສັນຍາລາຄາຊື້ - ຂາຍ ທີ່ເໝາະສົມ, ພາກລັດຄວນມີ ໂຄງ ການຝຶກຄວາມຮູ້ດ້ານການປູກຝັງໃຫ້ຊາວກະສິກອນຢ່າງ ກ້ວາງຂວາງ. ຄວນຫຼຸດຄ່າໄຟຟ້າ, ອາກອນມູນຄ່າເພີ່ມລົງຕື່ມ ເພາະວ່າມັນແພງໂພດ ຊຶ່ງເປັນປັດໄຈໜຶ່ງ ທີ່ເຮັດໃຫ້ຕົ້ນທຶນ ການຜະລິດສູງ, ລັດຄວນມີມາດຕະການຢ່າງເຂັ້ມງວດຕໍ່ບໍລິສັດ

ຫຼື ບຸກຄົນທີ່ສວຍໂອກາດເຂົ້າມາເກັບຊື້ວັດຖຸດິບນຳປະຊາຊົນທັງ ທີ່ໂຮງງານໄດ້ມີສັນຍາສົ່ງເສີມປະຊາຊົນປູກແລ້ວ.

ເພື່ອຮັບປະກັນໃຫ້ອຸດສາຫະກຳປຸງແຕ່ງຜະລິດຕະພັນ ກະສິກຳ ເປັນທີ່ເພິ່ງໃນການປະກອບສ່ວນແກ້ໄຂຄວາມທຸກຍາກ ຂອງປະຊາຊົນ ໂດຍຊຸກຍູ້ໃຫ້ໝໍ່ແໜງໂຮງງານອຸດສາຫະກຳປຸງແຕ່ງ ຜະລິດຕະພັນກະສິກຳຕິດພັນກັບການປູກພືດເປັນສິນຄ້າແບບຍືນ ຍົງຂອງປະຊາຊົນ. ໃນທັດສະນະວິຊາການແລ້ວ, ເຫັນວ່າລັດຄວນ ມີນະໂຍບານທາງດ້ານການເງິນພິເສດຕື່ມຕໍ່ກັບກຸ່ມໂຮງງານປຸງ ແຕ່ງຜະລິດຕະພັນກະສິກຳ ແລະ ປະຊາຊົນຜູ້ທຸກຍາກເພື່ອເປີດໂອ ກາດໃຫ້ເຂົາເຈົ້າໄດ້ເຂົ້າເຖິງແຫຼ່ງທຶນທີ່ມີອັດຕາດອກເບ້ຍຕ່ຳກວ່າ 8% ຕໍ່ປີ ແລະ ຄວນມີປະລິມານເງິນປ່ອຍກູ້ ທີ່ພຽງພໍໂດຍສຸ່ມ ໃສ່ການປູກພືດທີ່ມີໂຮງງານຮອງຮັບຄັກແນ່. ດ້ານໜຶ່ງ, ໂຮງງານປຸງ ແຕ່ງຜະລິດຕະພັນກະສິກຳຂະໜາດນ້ອຍກໍ່ຄວນໄດ້ຮັບທຶນສະ ຫັບສະໜູນໂດຍດອກເບ້ຍຕ່ຳຈາກພາກລັດແນ່ໃສ່ສ້າງຄວາມເຂັ້ມ ແຂງ ໃຫ້ກຳຍເປັນໂຮງງານຂະໜາດໃຫຍ່ໃນຕໍ່ໜ້າ. ບັນຫາໜຶ່ງ, ພາກລັດຄວນເພີ່ມວິຊາການປູກຝັງ ເພື່ອຫັນລົງພາກສະໜາມນຳ ພາຊາວກະກອນປູກພືດຕ່າງໆ ໃຫ້ຖືກຕ້ອງຕາມເຕັກນິກ ແລະ ຮັບປະກັນດ້ານສຸຂະອານາໄມຂອງວັດຖຸດິບ. ເນື່ອງຈາກວ່າຕະ ຫຼາດສາກົນຕ້ອງການສິນຄ້າດ້ານສະບຽງອາຫານທີ່ຮັບປະກັນ ຄວາມປອດໄພ ແລະ ສຸຂະອານາໄມ.



Barriers and Challenges for the Agro-Processing Industry in the Lao PDR

By: Department of Industry and Handicraft

The agricultural processing (agro-processing) industry is critical for Laos' effort in reducing poverty. The Government supports this sector in many ways because it generates income for farmers who supply agricultural crops for the industry and of which many belong to the rural poor. The sector is becoming increasingly important with numerous emerging agro-products in Laos on the horizon such as cassava powder, rubber, coffee, sugar, snacks from fruits and vegetables, juices and fruits, tobacco, tea and others. For example, the Lao-Indochina Cassava Factory is one of the leading agro-processing firms in Laos and has, in recent years, undergone an impressive growth path that helped many households to lift themselves out of poverty. Today the factory requires approximately 450 ton of cassava per day which is supplied from plantations in three provinces (Vientiane Capital, Bolikhamxay and Vientiane Province) with more than 14,000 ha. In total, there are more than 5,000 households engaged with each household being able to generate on average an income of around 15,000,000 kip (USD 1,850) per season. This example shows that the agro-processing industry can play a significant role in the socio-economic development of the country as it creates locally-based economic growth, jobs and incomes for rural households, and engages the rural poor in economic activities.

However, the agro-processing industry still faces numerous challenges. The Department of Industry and Handicraft (DoIH) at the Ministry of Industry and Commerce (MoIC) takes a leading role in gathering industry information through 16 types of questionnaires. The most important barriers for the agro-processing industry are the lack of access to finance for investments (to expand processing facilities) and working capital (to pay farmers) due to the high interest rates (between 8-14% p.a.). Agro-processing firms, most of which are small and medium sized, have also difficulties in controlling the quality of their supply due to

lack of laboratories and testing facilities, a critical element of any supply chain. Further, firms struggle with the high rate of value added tax, high electricity and logistics costs, and lack of technical experts to transfer agricultural knowledge to farmers. At the same time, the Lao Government continues to work towards a timely response to the needs of this fast paced industry. For example, it aims to simplify procedures and processes and reduce the number of steps in importing raw materials or machineries as well as exporting processed products. In order to sustain growth of the industry, the Association of Agro-Industrial Factories makes several recommendations to the Government and supporting sectors:



- Banks should extend loaning time for farmers
- Banks should provide interest rates in line with market rates (5-6% p.a.) and should offer continuous loans or funds;
- Loans for farmers should be sufficient with appropriated demand for running in this sector;
- Government should provide technical (agricultural) experts to assist farmers in enhancing agricultural production through transfers of skills and know-how;



partners, opening trade fairs in both domestic and international exhibitions, and advertising through newspapers, internet, brochures and others;

- Establish a regular dialogue between the Government and private sector in order to enhance the promotion of the agro-processing businesses;
- Government should support trade through appropriate trade policy and bilateral agreements;
- The government should have training programs and technical transfers about methodology and how to increase agricultural crops to Lao farmers widely and regularly; and
- The government should promote the use of contracts with between agro-processing firms and farmers.

In order to effectively promote agro-processing, agriculture, and poverty reduction, the Government needs to provide prioritized and targeted policy action. Most important support is needed in the area of finance for agro-processing firms in order to finance investments, working capital gaps, and



- Speed up procedure and processes for licenses and permits by eliminating unnecessary steps/documents and expediting the process time;
- The government should provide emergency funding for agro-processing firms to bridge temporary working capital gaps and avoid declaring bankruptcy due to funding gap;
- Support the industrial and commercial sectors in identifying international markets and clients by connecting them with international buying crops directly from farmers and rural households. Additionally, assistance is needed to build the financial capacity and capability of firms to sustainably use available financial resources for future growth. International markets call for strict compliance of local firms with international standards, e.g. safety, hygiene, etc. This requires greater emphasis in technical assistance on more modern production techniques and technology as well as the transfer of know-how and knowledge.

ການພັດທະນາເຂດ ແລະ ນິຄົມອຸດສາຫະກຳ ມີຄວາມສຳຄັນແນວໃດ

ໂດຍ: ກົມອຸດສາຫະກຳ ແລະ ຫັດຖະກຳ

ສປປ ລາວ ເປັນປະເທດທີ່ບໍ່ມີຊາຍແດນຕິດຈອດກັບທະເລ, ຊຶ່ງເປັນຈຸດເສຍປຽບດ້ານທີ່ຕັ້ງ (ເບິ່ງໃນແງ່ເສດຖະກິດ) ຖ້າທຽບກັບ ໄທ, ຫວຽດນາມ ແລະ ກຳປູເຈຍ. ພວກເຮົາຍັງບໍ່ມີລະບົບຂົນສົ່ງທາງລົດໄຟທີ່ດີ, ລະບົບຫົນທາງ (ການຂົນສົ່ງ) ຍັງບໍ່ທັນສະດວກເທົ່າທີ່ຄວນ, ດ້ານແຫຼ່ງຊັບພະຍາກອນມະນຸດຍັງມີຄວາມຈຳກັດທັງດ້ານປະລິມານ ແລະ ຄຸນນະພາບ. ດັ່ງນັ້ນ ຈຶ່ງຍັງຖືກຈັດເປັນປະເທດນຶ່ງຂອງອາຊີທີ່ເປັນປະເທດດ້ອຍພັດທະນາໂດຍສະເພາະໃນດ້ານການພັດທະນາອຸດສາຫະກຳ.

ເບິ່ງໃນແງ່ໄດ້ປຽບທີ່ກົງກັນຂ້າມກັບຂ້າງເທິງແລ້ວ, ສປປ ລາວ ພັດທະນາທ່າແຮງ ແລະ ຂໍ້ໄດ້ປຽບໃນດ້ານເສດຖະກິດ ເປັນຕົ້ນ ແມ່ນຕັ້ງຢູ່ໃຈກາງເຂດຖານເສດຖະກິດໃຫຍ່ທີ່ຢູ່ລະຫວ່າງກາງ ເຊື່ອມຕໍ່ກັບ 5 ປະເທດຄື: ຈີນ, ກຳປູເຈຍ, ມຽນມ້າ, ໄທ ແລະ ຫວຽດນາມ, ຊຶ່ງເປັນຈຸດທີ່ໄດ້ປຽບທີ່ສຸດໃນການເຂົ້າເຖິງຕະຫຼາດໃຫຍ່ທີ່ມີປະຊາກອນ ຫຼື ຜູ້ບໍລິໂພກຈຳນວນຫຼວງຫຼາຍໃນພາກພື້ນ (ຢູນານ, ບາງກອກ, ຮ່າໂນ້ຍ ແລະ ນະຄອນໂຮ່ຈິມິນ).

ຂະແໜງອຸດສາຫະກຳໄດ້ປະກອບສ່ວນສຳຄັນຫຼາຍຕໍ່ລວມຍອດຜະລິດຕະພັນພາຍໃນແຫ່ງຊາດ, ໃນໄລຍະຜ່ານມາຂະແໜງການດັ່ງກ່າວນີ້ມີການຂະຫຍາຍຕົວຢ່າງຕໍ່ເນື່ອງ, ຊຶ່ງມີອັດຕາຂະຫຍາຍຕົວສະເລ່ຍ 12% ຕໍ່ປີ ໃນໄລຍະແຕ່ 2010-2012. ໃນທົ່ວປະເທດ ມີຈຳນວນໂຮງງານທັງໝົດ 38,126 ແຫ່ງ ທີ່ສາມາດສ້າງວຽກເຮັດງານທຳໄດ້ 135,253 ຄົນ. ໂຮງງານອຸດສາຫະກຳສ່ວນໃຫຍ່ແມ່ນຕັ້ງ ຢູ່ນະຄອນ

ໃນແຜນຍຸດທະສາດການພັດທະນາເສດຖະກິດ-ສັງຄົມ (ແຜນການ 5 ປີຄັ້ງທີ 7) ແລະ ຍຸດທະສາດການລຶບລ້າງຄວາມທຸກຍາກໄດ້ກຳນົດໄວ້ວ່າຈະສູ້ຊົນເຮັດໃຫ້ອັດຕາການຂະຫຍາຍຕົວດ້ານເສດຖະກິດ ຢ່າງໜ້ອຍໃຫ້ສາມາດບັນລຸໄດ້ 8% ຕໍ່ປີ, ຮັບປະກັນບັນລຸເປົ້າໝາຍເຮັດໃຫ້ປະເທດຊາດສາມາດຫຼຸດພື້ນອອກຈາກ ປະເທດດ້ອຍ ພັດທະນາໃນປີ 2020.

ສະນັ້ນ, ການພັດທະນາເຂດ ແລະ ນິຄົມອຸດສາຫະກຳຈຶ່ງເປັນທາງອອກນຶ່ງ ທີ່ຈະປະກອບສ່ວນເຮັດໃຫ້ສາມາດບັນລຸເປົ້າໝາຍຍຸດທະສາດຂອງພັກ ແລະ ລັດຖະບານດັ່ງທີ່ກ່າວມາຂ້າງເທິງ ແລະ ຫຼີກລ້ຽງໄດ້ບັນຫາຜົນກະທົບຕໍ່ສິ່ງແວດລ້ອມ ແລະ ສັງຄົມ ເຮັດໃຫ້ການພັດທະນາເສດຖະກິດ-ສັງຄົມຂອງ ສປປ ລາວ ໃຫ້ສາມາດຍືນຍົງໄດ້.

ຖ້າມີການສ້າງນິຄົມອຸດສາຫະກຳ ກໍຈະສາມາດດຶງດູດການລົງທຶນຈາກຕ່າງປະເທດໄດ້, ຈະສາມາດຂະຫຍາຍຕະຫຼາດຈຳໜ່າຍສິນຄ້າໄດ້ກ້ວາງອອກສູ່ຕະຫຼາດຕ່າງປະເທດແທນທີ່ຈະຂາຍສິນຄ້າສະເພາະແຕ່ຢູ່ພາຍໃນປະເທດ, ຊຶ່ງບັນຫານີ້ແມ່ນສຳຄັນທີ່ສຸດສຳລັບປະເທດພວກເຮົາທີ່ມີຕະຫຼາດພາຍໃນໜ້ອຍ. ອີງຕາມບົດຮຽນຂອງສາກົນ ທີ່ໄດ້ຈັດຕັ້ງປະຕິບັດໄດ້ຮັບຜົນສຳເລັດມາແລ້ວ ໂດຍສະເພາະແມ່ນຢູ່ບັນດາປະເທດທີ່ກຳລັງພັດທະນາ ແລະ ພັດທະນາແລ້ວ ສາມາດນຳເອົາມາໝູນໃຊ້ໃນປະເທດເຮົາໄດ້, ພາຍໃຕ້ການດຳເນີນກິດຈະການໃນນິຄົມອຸດສາຫະກຳ ຜູ້ລົງທຶນຈະສາມາດຜະລິດສິນຄ້າ ເປັນຈຳນວນຫຼາຍໄດ້ (ຜະລິດໃນຂະໜາດທີ່ເສດຖະກິດ) ເພາະມີສິ່ງເອື້ອອຳນວຍ ແລະ ກຸ່ມທຸລະກິດຢູ່ໂຮມກັນ, ຖ້າມີການຜະລິດໃນຈຳນວນຫຼາຍກໍຈະສາມາດລຸດຜ່ອນຕົ້ນທຶນການຜະລິດໄດ້. ຖ້າຫາກມີການຜະລິດ ແລະ ສິ່ງອອກຫຼາຍຈະຢູ່ໃຫ້ການພັດທະນາເສດຖະກິດຂະຫຍາຍຕົວໄວ, ລວມຍອດຜະລິດຕະພັນແຫ່ງຊາດ (GNP) ຈະສູງຂຶ້ນ, ຊຶ່ງຈະເຮັດໃຫ້ມາດຕະຖານການດຳລົງຊີວິດຂອງປະຊາຊົນນັບມື້ນັບສູງຂຶ້ນ, ສາມາດແກ້ໄຂບັນຫາໄພຫວ່າງງານ ແລະ ຫຼີກລ້ຽງບັນຫາຜົນກະທົບຕໍ່ສິ່ງແວດລ້ອມ ແລະ ສັງຄົມ.

ນິຄົມອຸດສາຫະກຳ ເປັນເຂດທີ່ສ້າງຕັ້ງຂຶ້ນເພື່ອຮອງຮັບເອົາການລົງທຶນດ້ານອຸດສາຫະກຳ ແລະ ກິດຈະ ການອື່ນໆ ທີ່ກ່ຽວຂ້ອງກັບອຸດສາຫະກຳ. ເປັນບ່ອນທີ່ລັດຖະບານສ້າງສິ່ງເອື້ອອຳນວຍຄວາມສະດວກສຳລັບວິສາຫະກິດທີ່ກ່ຽວຂ້ອງກັບອຸດສາຫະກຳໃຫ້ເຂົ້າໄດ້ດຳເນີນກິດຈະການຢູ່. ຊຶ່ງຈະເປັນບ່ອນທີ່ສາມາດດຶງດູດເອົາການລົງທຶນໄດ້ໂດຍສະເພາະແມ່ນການລົງທຶນຈາກຕ່າງປະເທດ ແລະ ເປັນການເພີ່ມໂອກາດໃນການສ້າງວຽກເຮັດງານທຳ. ສິ່ງເອື້ອອຳນວຍຄວາມສະດວກໃນເຂດຈະລວມເຖິງການອຳນວຍຄວາມສະດວກດ້ານຂັ້ນຕອນ



ຫຼວງວຽງຈັນ ແລະ ແຂວງໃຫຍ່ໆຈຳນວນນຶ່ງເຊັ່ນ: ສະຫວັນນະເຂດ ແລະ ຈຳປາສັກ ມີຫຼາຍໂຮງງານທີ່ຕັ້ງຢູ່ ປົນກັບເຂດທີ່ຢູ່ອາໄສ / ເຂດຊຸມຊົນ ຍ້ອນບໍ່ມີການພັດທະນາພື້ນຖານໂຄງລ່າງ ແລະ ເຂດທີ່ຕັ້ງສະເພາະເພື່ອຮອງຮັບໂຮງງານອຸດສາຫະກຳ, ຈຶ່ງເປັນສາເຫດໃຫ້ເກີດມີບັນຫາຜົນກະທົບຕໍ່ສິ່ງແວດລ້ອມ ແລະ ສັງຄົມ.

ພາສີ, ການລຸດຜ່ອນ ຫຼື ຍົກເວັ້ນພາສີອາກອນ ຂອງການນໍາເຂົ້າ-ສົ່ງອອກ, ຄວາມສະດວກດ້ານຄົມມະນາຄົມ - ຂົນສົ່ງ ແລະ ອື່ນໆ. ເວົ້າອີກຢ່າງນຶ່ງວ່າ ນິຄົມອຸດສາຫະກຳປຽບເໝືອນ ລະບົບການສ້າງຮັງຂອງນົກ ທີ່ປະກອບດ້ວຍສິ່ງເອື້ອອໍານວຍດ້ານໂຄງລ່າງ (ມີສິ່ງປະກອບພຽງພໍສໍາລັບສ້າງຮັງ) ແລະ ດ້ານລະບຽບກົດໝາຍທີ່ເອື້ອອໍານວຍ (ມີສະພາບແວດລ້ອມທີ່ປອດໄພສໍາລັບການຢູ່ອາໄສ ແລະ ການວາງໄຂ່ຂອງ ນົກຢູ່ໃນຮັງ).

ການພັດທະນາເຂດ ແລະ ນິຄົມອຸດສາຫະກຳ ເປັນການສ້າງໂອກາດໃນການສ້າງວຽກເຮັດງານທຳ, ຊຶ່ງຖ້າແຮງງານລາວໄດ້ຮັບການຝຶກອົບຮົມດ້ານສີມືແຮງງານໄດ້ຕາມຄວາມຕ້ອງການຂອງບັນດາໂຮງງານອຸດສາຫະກຳໃນເຂດແລ້ວຈະເຮັດໃຫ້ເກີດມີການສ້າງວຽກເຮັດງານທຳໃຫ້ແກ່ປະຊາຊົນລາວໃນເຂດທ້ອງຖິ່ນ. ສະນັ້ນ, ການສ້າງເຂດ ແລະ ນິຄົມອຸດສາຫະກຳຈຶ່ງເປັນເປົ້າໝາຍການພັດທະນາເພື່ອປະຕິບັດນະໂຍບາຍການຫັນທິດເປັນທຶນ, ການວາງແຜນພັດທະນາຕົວເມືອງແລະ ການບັນລຸເປົ້າໝາຍໃນການປະຕິບັດແຜນພັດທະນາເສດຖະກິດ-ສັງຄົມຂອງລັດຖະບານ.

ຖ້າມີເຂດ ແລະ ນິຄົມອຸດສາຫະກຳ ຈະສົ່ງຜົນດີດັ່ງນີ້:

- ຊ່ວຍຜູ້ລົງທຶນຊອກຫາສະຖານທີ່ປະກອບກິດຈະການໄດ້ສະດວກ, ຫຼືກລຽງການຕໍ່ລອງ.
- ເຮັດໃຫ້ອຸດສາຫະກຳມີຄວາມເຂັ້ມແຂງຍ້ອນມີການຕັ້ງຢູ່ເປັນກຸ່ມ ແລະ ສະໜັບສະໜູນເຊິ່ງກັນ ແລະ ກັນສາມາດປະຢັດຕົ້ນທຶນການຜະລິດໄດ້.
- ຫຼຸດຜ່ອນລະດັບຊ່ອງຫວ່າງການພັດທະນາໃນຂົງເຂດພາກພື້ນ.
- ຫຼີກລ້ຽງບັນຫາຜົນກະທົບຕໍ່ສິ່ງແວດລ້ອມ ແລະ ສັງຄົມ.
- ສົ່ງເສີມການຖ່າຍທອດເຕັກໂນໂລຊີໃໝ່.
- ເຮັດໃຫ້ເສດຖະກິດຂອງຊາດເຂັ້ມແຂງ ແລະ ຂະຫຍາຍຕົວຢ່າງຍືນຍົງ

ເບິ່ງຜົນປະໂຫຍດໃນແຕ່ຕ່າງໆ ໃນການສ້າງເຂດ ແລະ ນິຄົມອຸດສາຫະກຳ ຄື:

ການນໍາໃຊ້ດິນ

- ສາມາດນໍາໃຊ້ທີ່ດິນ ທີ່ມີຈໍາກັດໄດ້ ຢ່າງມີປະສິດທິພາບ
- ສາມາດຈັດສັນອຸດສາຫະກຳໃຫ້ມີຄວາມເປັນລະບຽບຮຽບຮ້ອຍ

ດ້ານເສດຖະກິດ

- ຍົກສູງຄວາມອາດສາມາດໃນການແຂ່ງຂັນດ້ວຍການຮ່ວມມື ແລະ ຈັດວາງອຸດສາຫະກຳຢ່າງມີລະບົບ.
- ຊ່ວຍປະຫຍັດຕົ້ນທຶນ ໂດຍການເຕົ້າໂຮມອຸດສາຫະກຳ ແລະ ສົ່ງເອື້ອອໍານວຍອຸດສາຫະກຳຢູ່ເປັນກຸ່ມ ຢູ່ໃນຂອບເຂດດຽວກັນ.

ດ້ານສິ່ງແວດລ້ອມ

- ຮັບປະກັນການປົກປັກຮັກສາສິ່ງແວດລ້ອມ.

ດ້ານຂັ້ນຕອນ

- ມີຂັ້ນຕອນທີ່ກະທັດຮັດ ແລະ ໂປ່ງໃສ ໂດຍສະເພາະ ແມ່ນຈັດຫາທີ່ດິນ.



ພິທີເປີດງານວາງສິນຄ້າມະໂຫລານ ຍີ່ປຸ່ນ 2013

ໂດຍ: ກົມສົ່ງເສີມ ແລະ ພັດທະນາສິນຄ້າ

ໃນວັນທີ 7/11/2013 ເວລາ 15:00 ທີ່ຫໍວັດທະນາທຳແຫ່ງຊາດ ໄດ້ມີພິທີເປີດງານວາງສະແດງສິນຄ້າມະໂຫລານຍີ່ປຸ່ນ 2013 ທີ່ ສ ປປ ລາວ ໂດຍການເຂົ້າຮ່ວມເປັນປະທານຂອງ ທ່ານ ນ. ເຊັມມະນີ ພົນເສນາ ລັດຖະມົນຕີຊ່ວຍວ່າການກະຊວງອຸດສາຫະກຳ ແລະ ການຄ້າ, ທ່ານ ສິມຈິດ ອິນທະມິດ ລັດຖະມົນຕີຊ່ວຍວ່າການກະຊວງ ແຜນການ ແລະ ການລົງທຶນ, ທ່ານ ສິມຫວັງ ນິນທະວົງ ຫົວໜ້າກົມສົ່ງເສີມ ແລະ ພັດທະນາສິນຄ້າ ກະຊວງ ອຸດສາຫະກຳ ແລະ ການຄ້າ, ທ່ານ Hiroyuki Kishino ເອກຄະລະຄະທູດ ຍີ່ປຸ່ນ ປະຈຳ ສ ປປ ລາວ ແລະ ທ່ານ ຊາງໂອະ ອິຈຸຈິ ຕາງໜ້ານຳອາຊຽນ ຂອງ JETRO.

ງານວາງສະແດງສິນຄ້າມະໂຫລານ ຍີ່ປຸ່ນ 2013 ທີ່ ສ ປປ ລາວ ແມ່ນມີຈຸດປະສົງເພື່ອຊຸກຍູ້ຜົນປະໂຫຍດຂອງການຄ້າ ແລະ ການລົງທຶນຊຶ່ງກັນ ແລະ ກັນລະຫວ່າງ 2 ປະເທດ ລາວ-ຍີ່ປຸ່ນ, ຈັດຕັ້ງຂຶ້ນແຕ່ວັນທີ 7 ຫາວັນທີ 9 ພະຈິກ ປີ 2013 ທີ່ຫໍວັດທະນາທຳແຫ່ງຊາດ, ນະຄອນຫລວງວຽງຈັນ, ໂດຍອົງການການຄ້າພາຍນອກຍີ່ປຸ່ນ JETRO ແລະ ອົງການຕ່າງໆທີ່ກ່ຽວຂ້ອງກັບລັດຖະບານຍີ່ປຸ່ນ, ເພື່ອແນະນຳ ໂຄສະນາ ຜະລິດຕະພັນຄຸນນະພາບສູງຂອງຍີ່ປຸ່ນໃຫ້ແກ່ຄົນລາວ, ຊຶ່ງຈະມີບໍລິສັດຍີ່ປຸ່ນຕ່າງໆທີ່ມາຈາກລາວ, ໄທ, ຫວຽດນາມ ແລະ ຍີ່ປຸ່ນ ລວມທັງໝົດ 20 ບໍລິສັດເຂົ້າຮ່ວມ.

ງານວາງສະແດງສິນຄ້າມະໂຫລານ ຍີ່ປຸ່ນ 2013 ຄັ້ງນີ້, ແມ່ນໜຶ່ງໃນບຸນມະໂຫລານຍີ່ປຸ່ນ ຄັ້ງທີ 2 ເຊິ່ງຈັດໂດຍຄະນະກຳມະການບໍລິຫານ ເນື່ອງໃນໂອກາດຄົບຮອບ 40 ປີ ແຫ່ງມິດຕະພາບ ແລະ ການຮ່ວມມື ຍີ່ປຸ່ນ-ອາຊຽນ.



ທ່ານ ຊາງໂອະ ອິຈຸຈິ ໄດ້ຂຶ້ນກ່າວວ່າ: ຕະຫລອດໄລຍະ 2-3 ປີທີ່ຜ່ານມາ JETRO ໄດ້ໃຫ້ການສະໜັບສະໜູນເຕັມທີ່ກັບບໍລິສັດທີ່ກຳລັງຄົ້ນຄວ້າການລົງທຶນ ແລະ ບໍລິສັດທີ່ກຳລັງລົງທຶນໃນ ສປປ ລາວ. ພວກເຮົາໄດ້ແບ່ງປັນຂໍ້ມູນຕ່າງໆໂດຍສະເພາະ ແມ່ນຂໍ້ມູນກ່ຽວກັບເສດຖະກິດ, ການຄ້າ, ການລົງທຶນ ແລະ ການຮ່ວມມືດ້ານອຸດສາຫະກຳ ແລະ ພວກເຮົາເຊື່ອວ່າງານຕະຫຼາດນັດຄັ້ງນີ້ຈະຊ່ວຍເຊື່ອມຕໍ່ພວກເຮົາກັບຄົນລາວຫຼາຍຂຶ້ນ ແລະ ມີປະສິດທິພາບຍິ່ງຂຶ້ນ .



ທ່ານ ນ. ເຂັມມະນີ ພິນເສນາ ໄດ້ຂຶ້ນກ່າວວ່າ: ຂ້າພະເຈົ້າຕ່າງໜ້າໃຫ້ ກະຊວງອຸດສາຫະກຳ ແລະ ການຄ້າ ຂໍສະແດງຄວາມ ຄຳນັບຊົມເຊີຍໃນງານວາງສະແດງມະໂຫລານຂອງຍີ່ປຸ່ນ ໃນຄັ້ງນີ້ເປັນຄັ້ງທີ 2 ໃນໂອກາດສະເຫຼີມ ສະຫຼອງ 40 ປີແຫ່ງການພົວ ພັນລະຫວ່າງການຮ່ວມມືອາຊຽນ ແລະ ຍີ່ປຸ່ນ. ຊົມເຊີຍຕໍ່ການມາເຂົ້າຮ່ວມຂອງນັກລົງທຶນຈາກບໍລິສັດຍີ່ປຸ່ນ, ຫວຽດນາມ ແລະ ໄທ. ຂ້າພະເຈົ້າຫວັງຢາງຍິ່ງວ່າໃນໂອກາດທີ່ມາຈັດງານວາງສະແດງໃນຄັ້ງນີ້ ເຮັດໃຫ້ບັນດາບໍລິສັດຂອງພວກທ່ານ ຈະໄດ້ມີໂອກາດໂຄ ສະນາໃຫ້ມວນຊົນລາວຮັບຮູ້. ສຸດທ້າຍນີ້ ຂໍສະແດງຄວາມຮູ້ບຸນຄຸນ ແລະ ຂອບໃຈ ລັດຖະບານຍີ່ປຸ່ນ ແລະ JETRO ທີ່ໄດ້ໃຫ້ ຄວາມຊ່ວຍເຫຼືອຕະຫຼອດມາ ແລະ ໄດ້ຈັດງານວາງສະແດງໃນຄັ້ງນີ້ເຮັດໃຫ້ມີການພົວພັນແໜ້ນແຟ້ນທາງດ້ານການຄ້າຂຶ້ນກວ່າເກົ່າ ອີກ.



ທັງ 5 ທ່ານເຂົ້າຮ່ວມເປັນປະທານພິທີເປີດ (ນັບແຕ່ຊ້າຍມືໄປຫາຂວາມື)

1. ທ່ານ ສິມຈິດ ອິນທະມິດ
2. ທ່ານ Hiroyuki Kishino
3. ທ່ານ ຊາງໂອະ ອິຈຸຈິ
4. ທ່ານ ນ. ເຂັມມະນີ ພິນເສນາ
5. ທ່ານ ສິມຫວັງ ນິນທະວິງ



ການທ່ຽວຊົມຫ້ອງວາງສະແດງຂອງການນໍາ ກະຊວງອຸດສາຫະກຳ ແລະ ການຄ້າ ພ້ອມດ້ວຍ ທີມງານຂອງ JETRO



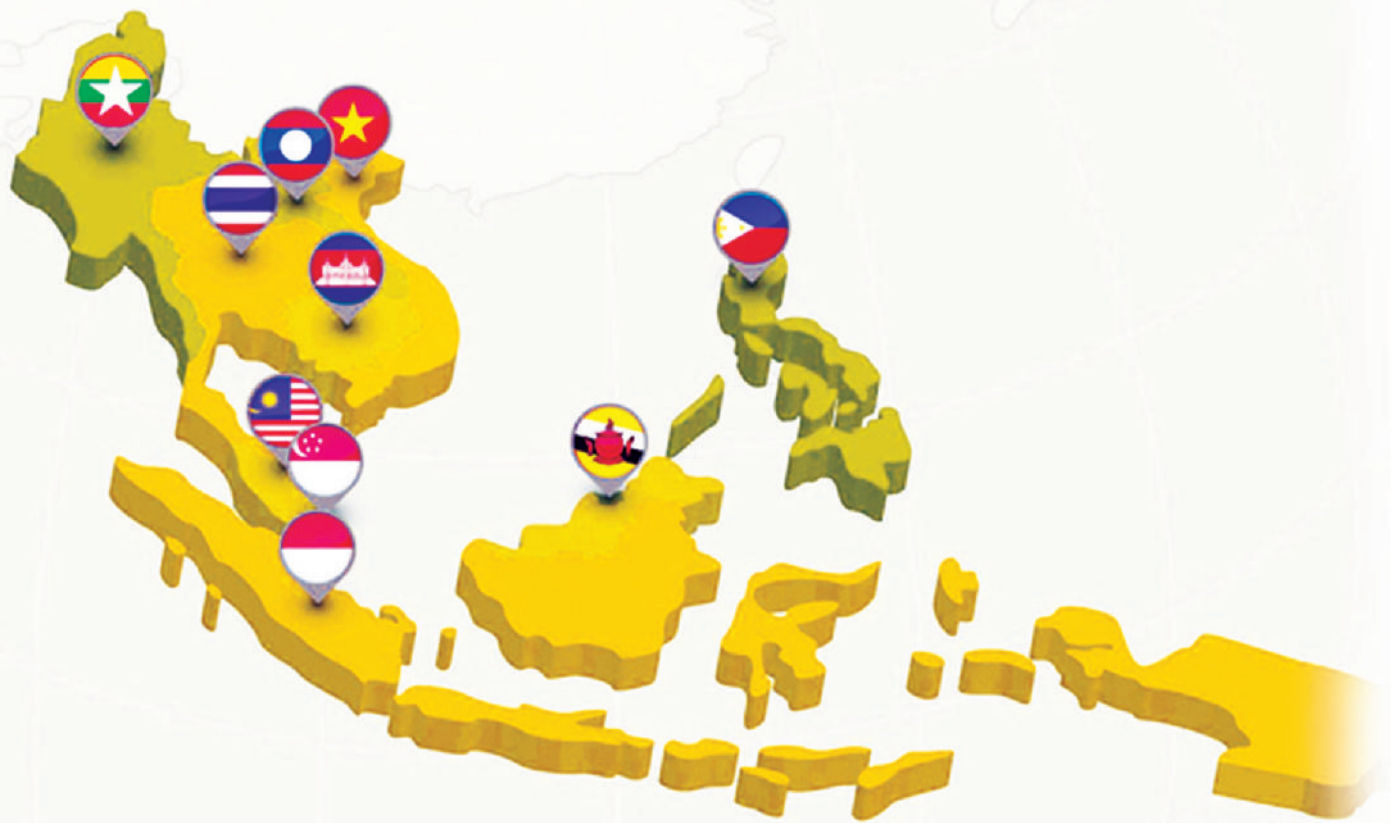
ການທ່ຽວຊົມຫ້ອງວາງສະແດງຂອງການນໍາ ກະຊວງອຸດສາຫະກຳ ແລະ ການຄ້າ ພ້ອມດ້ວຍ ທີມງານຂອງ JETRO



ພາບລວມຂອງການນໍາ ກະຊວງອຸດສາຫະກຳ ແລະ ການຄ້າ ພ້ອມດ້ວຍ ທີມງານຂອງ JETRO

AEC

YOUR BUSINESS TO THE NEW FRONTIER



SUPPORTED BY:

